

**Azərbaycan Respublikasının Dövlət Statistika Komitəsi**

**ƏHALİNİN İÇMƏLİ SU İLƏ TƏMİNATI  
VƏZİYYƏTİ**

**Rəsmi nəşr**

**Statistik məcmuə**

**Bakı - 2022**

Məlumatlardan istifadə edərəkən Azərbaycan Respublikasının  
Dövlət Statistika Komitəsinə istinad etmək lazımdır.

Ünvan: Bakı şəhəri, İnşaatçılar prospekti, 136  
Azərbaycan Respublikasının Dövlət Statistika Komitəsi

Telefon: +99412 3771070 (2246)  
Faks: +99412 5382442  
E-mail: [sc@stat.gov.az](mailto:sc@stat.gov.az)

Məcmuəni Azərbaycan Respublikası Dövlət Statistika Komitəsinin [www.stat.gov.az](http://www.stat.gov.az) rəsmi internet saytıdan əldə etmək olar

#### **Xüsusi işarələr:**

- “-” hadisə baş verməmişdir**
- “..” məlumat mövcud deyil**
- “0,0” məlumat çox kiçik rəqəmlə xarakterizə olunur**
- “x” müqayisə mümkün deyil**
- “\*” qiymətləndirmə, hesablama**

#### **Qeydlər:**

- bəzi hallarda yekunla toplananların cəmi arasındakı cüzi fərq rəqəmlərin yuvarlaqlaşdırılması ilə izah olunur.

## Mündəricat

Metodoloji izahatlar .....	4
Annotasiya.....	5
Əhalinin içməli su ilə təminatı vəziyyəti.....	6
Cədvəl 1. İqtisadi rayonlar üzrə tədqiq olunan ev təsərrüfatlarının orta ölçüsü.....	8
Cədvəl 2. İstehlak xərcləri üzrə hesablanmış kvintillərə görə ev təsərrüfatlarının orta ölçüsü .....	9
Cədvəl 3. Evin daxilində su kəmərinin mövcudluğu.....	10
Cədvəl 4. Ev təsərrüfatlarında içməli su təminatı ilə bağlı problemlərin mövcudluğu .....	11
Cədvəl 5. İçməli su təminatı ilə bağlı birinci problemlər .....	11
Cədvəl 6. İçməli su təminatı ilə bağlı ikinci problemlər .....	12
Cədvəl 7. İçməli su təminatı ilə bağlı üçüncü problemlər.....	12
Cədvəl 8. İçməli su təminatı ilə bağlı dördüncü problemlər .....	13
Cədvəl 9. İçməli su təminatı ilə bağlı beşinci problemlər .....	13
Cədvəl 10. İçməli su təminatı ilə bağlı problemlərin iqtisadi rayonlar üzrə bölgüsü.....	14
Cədvəl 11. İçməli su təminatı ilə bağlı problemlərin ev təsərrüfatlarının tipləri üzrə bölgüsü .....	14
Cədvəl 12. İçməli su təminatı ilə bağlı problemlərin 18 yaşadək uşaqları olan ev təsərrüfatlarında bölgüsü.....	15
Cədvəl 13. İçməli su təminatı ilə bağlı problemlərin ev təsərrüfatlarının ölçüsünə görə bölgüsü .....	15
Cədvəl 14. İçməli su təminatı ilə bağlı problemlərin ev təsərrüfatı başçısının statusuna görə bölgüsü.....	16
Cədvəl 15. İçməli su təminatı ilə bağlı problemlərin ev təsərrüfatı başçısının yaşına görə bölgüsü.....	16
Cədvəl 16. İçməli su təminatı ilə bağlı problemlərin istehlak xərclərinin kvintillərinə görə bölgüsü .....	17
Cədvəl 17. Ailələrdə içmək və yemək bişirmək üçün istifadə olunan suyun götürülmə mənbələri.....	17
Cədvəl 18. İqtisadi rayonlar üzrə ailələrdə içmək və yemək üçün istifadə olunan suyun götürülmə mənbələri...18	
Cədvəl 19. Ev təsərrüfatlarının tipinə görə içmək və yemək üçün istifadə olunan suyun götürülmə mənbələri ..19	
Cədvəl 20. 18 yaşadək uşağı olan ev təsərrüfatlarında içmək və yemək üçün istifadə olunan su mənbələri.....20	
Cədvəl 21. Ev təsərrüfatlarının ölçüsünə görə içmək və yemək üçün istifadə olunan su mənbələri.....21	
Cədvəl 22. Ev təsərrüfatı başçısının statusuna görə içmək və yemək üçün istifadə olunan su mənbələri .....	22
Cədvəl 23. Ev təsərrüfatı başçısının yaşına görə içmək və yemək üçün istifadə olunan su mənbələri.....23	
Cədvəl 24. İstehlak xərcləri kvintilləri üzrə içmək və yemək üçün istifadə olunan suyun götürülmə mənbələri .24	
Cədvəl 25. Su kəməri ilə təmin olunmayan ev təsərrüfatlarının su gətirmək üçün qət etdikləri məsafə .....	25
Cədvəl 26. İqtisadi rayonlar üzrə su kəməri olmayan ev təsərrüfatlarının su üçün qət etdikləri məsafə .....	25
Cədvəl 27. 18 yaşadək uşağı olan ailələrin tipinə görə su kəməri olmayanların su üçün qət etdikləri məsafə.....26	
Cədvəl 28. 18 yaşadək uşağı olan ailələrdə uşaq sayına görə su kəməri olmayanların su üçün qət etdikləri məsafə ..26	
Cədvəl 29. Ev təsərrüfatlarının ölçüsünə görə su kəməri olmayanların su üçün qət etdikləri məsafə .....	27
Cədvəl 30. Ev təsərrüfatı başçısının statusuna görə su kəməri olmayanların su üçün qət etdikləri məsafə.....27	
Cədvəl 31. Ev təsərrüfatı başçısının yaşına görə su kəməri olmayanların su üçün qət etdikləri məsafə .....	28
Cədvəl 32. İstehlak xərcləri kvintilləri üzrə su kəməri olmayanların su üçün qət etdikləri məsafə.....28	
Cədvəl 33. Suyun verilmə müddətinə görə ev təsərrüfatlarının bölgüsü.....	29
Cədvəl 34. Ev təsərrüfatlarında sudan istifadəyə görə ödənişlərin aylıq məbləği.....	30
Cədvəl 35. Ev təsərrüfatlarında suyun istifadəsindən əvvəl tətbiq olunan təmizləmə üsulları .....	31
Cədvəl 36. İqtisadi rayonlar üzrə ailələrdə suyun istifadəsindən əvvəl tətbiq olunan təmizləmə üsulları .....	31
Cədvəl 37. Ev təsərrüfatlarının gün ərzində orta hesabla istifadə etdikləri suyun həcmi.....	32
Cədvəl 38. İqtisadi rayonlar üzrə ev təsərrüfatlarının gün ərzində orta hesabla istifadə etdikləri suyun həcmi ...32	

## Metodoloji izahatlar

**Ev təsərrüfatı** – bir şəxsdən və ya şəxslər qrupundan ibarət institusional vahiddir. Şəxslər qrupu o halda ev təsərrüfatı hesab edilir ki, onlar bir evdə (mənzildə) yaşasınlar, öz gəlir və əmlakını tam və ya qismən birləşdirsinlər və bir sıra mal və xidmətlərin, əsasən də mənzil-kommunal xidmətləri və ərzaq məhsullarının istehlakını birgə həyata keçirsinlər. Ev təsərrüfatı bir nəfərdən, bir və ya bir neçə ailədən və ailə üzvü olmayan şəxsdən (şəxslərdən), eləcə də qohum olmayan şəxslərdən ibarət ola bilər.

**Ev təsərrüfatının orta ölçüsü** sorğuda iştirak edən bütün ev təsərrüfatları üzvlərinin sayının ev təsərrüfatlarının ümumi sayına bölünməsi yolu ilə müəyyən olunur.

**Ev təsərrüfatlarının tipi** əhəlinin demoqrafik strukturuna görə müəyyən olunur. Ev təsərrüfatlarının tipi aşağıdakı kimi formalaşır:

- bir nəfərdən ibarət ev təsərrüfatları;
- tək valideyn ilə 18 yaşından aşağı uşaqlardan ibarət ev təsərrüfatları;
- 18 yaşından aşağı uşaqları olmayan ər-arvaddan ibarət ev təsərrüfatları;
- 18 yaşından aşağı uşaqları olan ər-arvaddan ibarət ev təsərrüfatları;
- 18 yaşından aşağı uşaqları olan digər ev təsərrüfatları;
- 18 yaşından aşağı uşaqları olmayan digər ev təsərrüfatları.

**Özünüməşğulluqdan gəlirlər**-sahibkarlıq fəaliyyətindən, istehsal kooperativinin üzvü kimi mənfəət bölgüsündən, ailə kəndli təsərrüfatında istehsal olunan məhsulların satışından və ya ailə müəssisəsində çalışmaqda əldə olunan və ev təsərrüfatı üzvlərinin özünüməşğulluqdan digər gəlirlərindən ibarətdir.

**Kvintil (20%) qrupları** üzrə göstəricilər hesablanarkən ev təsərrüfatlarının adambaşına hesablanmış sərəncamda qalan gəlirləri ev təsərrüfatlarının üzvləri səviyyəsində artan qaydada sıralanaraq 5 bərabər 20%-lik qrup yaradılır. Bu zaman birinci kvintilə adambaşına ən az, beşinci kvintilə isə ən çox gəlirləri olan ev təsərrüfatları düşür. Desil (10%) qrupları üzrə də məlumatlar eyni qaydada sıralanaraq 10 bərabər hissəyə bölünür və daha sonra ev təsərrüfatları qruplaşdırılır. Kvintil və desillər ev təsərrüfatlarının üzvləri səviyyəsində formalaşdırıldığına və ev təsərrüfatlarının ölçüləri fərqləndiyinə görə qruplar üzrə ev təsərrüfatlarının sayının xüsusi çəkisi ilə şəxslərin sayının xüsusi çəkisi fərqlənə bilər. Təhlil və müqayisə üçün eyni göstəricilər istehlak xərclərinə görə də hesablanır.

Göstəricilər SPSS (sosial elmlər üçün statistik paket) proqram paketindən istifadə əsasında işlənərək yekun məlumatlar əldə edilir. Bəzi hallarda yekunla toplananların cəmi arasındakı cüzi fərqlər rəqəmlərin yuvarlaqlaşdırılması ilə izah olunur.

## **Annotasiya**

Əhalinin içməli su ilə təminatı və sanitariya şəraitinin yaxşılaşdırılması mühüm əhəmiyyət kəsb edir. BMT-nin Baş Assambleyasının 2015-ci ilin sentyabr ayında keçirilmiş sammitində qəbul edilmiş “Dünyamızın transformasiyası: 2030-cu ilədək dayanıqlı inkişaf sahəsində Gündəlik”də 6-cı məqsəd məhz hamı üçün su ehtiyatlarının və sanitariyanın mövcudluğunun, onlardan səmərəli istifadə edilməsinin təmin edilməsinə həsr olunmuşdur.

Azərbaycan Respublikasının Dövlət Statistika Komitəsi 2021-ci ildə mövcud seçmə şəbəkəsi üzrə ev təsərrüfatlarının büdcələrinin tədqiqatına cəlb olunmuş 10200 ev təsərrüfatında içməli su təminatı ilə bağlı sorğu keçirmişdir.

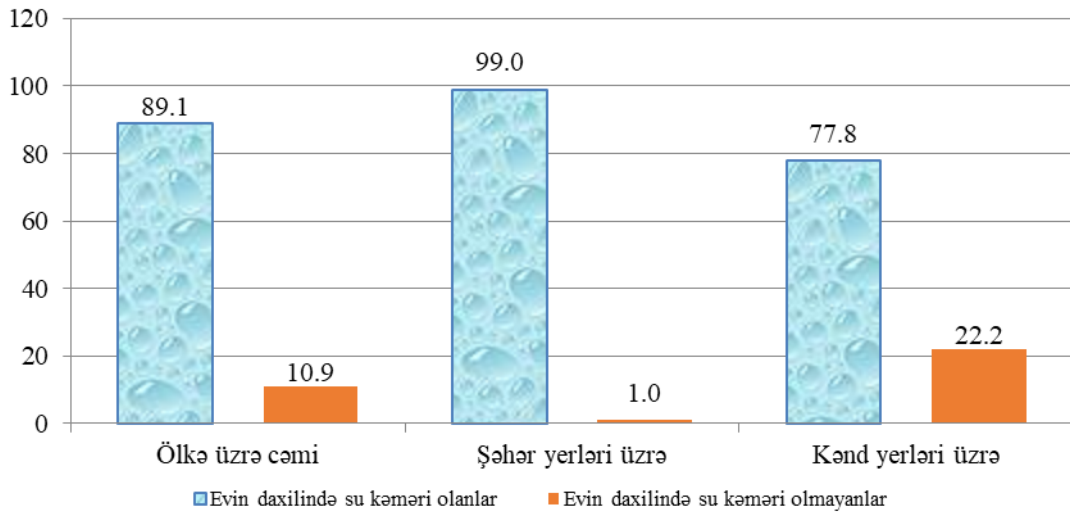
Statistik məcmuədə sözügedən sorğunun nəticələrini əks etdirən məlumatlar verilmiş və ölkə, şəhər və kənd yerləri, iqtisadi rayonlar üzrə ev təsərrüfatlarının içməli su ilə təminatı, əhalinin istifadə etdiyi əsas su mənbələri, istifadədən əvvəl suyun təmizlənməsi üçün tətbiq edilən üsullar, gündə orta hesabla istifadə edilən suyun həcmi, sudan istifadəyə görə ödənişlərin orta aylıq məbləği və digər göstəriciləri əhatə edən məlumatlar öz əksini tapmışdır.

### Əhalinin içməli su ilə təminatı vəziyyəti

Azərbaycan Respublikasının Dövlət Statistika Komitəsi 2021-ci ildə mövcud seçmə şəbəkəsi üzrə ev təsərrüfatlarının büdcələrinin tədqiqatına cəlb olunmuş 10200 ev təsərrüfatında içməli su təminatı ilə bağlı sorğu keçirmişdir. Sorğuya 53,2 faizi şəhər və 46,8 faizi kənd yaşayış məntəqələrində olmaqla, ümumilikdə 42,0 minə yaxın şəxs cəlb olunmuşdur. Ev təsərrüfatlarının 6,6 faizi Naxçıvan Muxtar Respublikasının, 19,0 faizi Bakı şəhərinin, 5,5 faizi Abşeron, 21,0 faizi Aran, 3,5 faizi Dağlıq Şirvan, 14,2 faizi Gəncə-Qazax, 5,6 faizi Quba-Xaçmaz, 9,1 faizi Lənkəran, 2,1 faizi Kəlbəcər-Laçın, 7,8 faizi Şəki-Zaqatala və 5,6 faizi Yuxarı Qarabağ iqtisadi rayonlarının payına düşmüşdür.

Sorğunun nəticələrinə görə, evin daxilində su kəmərinin mövcudluğu göstəricisi 2021-ci ildə daha da yaxşılaşmış, istər şəhər, istərsə də kənd yaşayış məntəqələrində ev təsərrüfatlarının mərkəzi su xətti ilə təmin olunma səviyyəsi artmışdır (cədvəl 3). Belə ki, 2015, 2019 və 2020-ci illərdə əgər ölkə üzrə müvafiq olaraq ev təsərrüfatlarının evlərinin 83,6, 83,7 və 88,5 faizi su kəməri ilə təmin olunmuşdursa, bu rəqəm 2021-ci ildə 89,1 faizə yüksəlmişdir.

#### Evin daxilində su kəmərinin mövcudluğu



Sorğu aparılmış ev təsərrüfatlarının 29,3 faizi bəzi hallarda içməli su təminatı ilə bağlı fasilələrin olmasını, 20,6 faizi borularda suyun təzyiqinin aşağı olmasını, 20,5 faizi suyun keyfiyyətinin pis olmasını, 16,1 faizi boruların tez-tez sıradan çıxmasını, 6,8 faizi su mənbəyinin uzaqda yerləşməsini, 6,7 faizi isə çox vaxt suyun yuxarı mərtəbələrə çıxmamasını əsas problem kimi qeyd etmişlər (cədvəl 4).

Sorğunun nəticələrinə görə ev təsərrüfatlarının 51,0 faizi içməli suyu evin daxilindəki su kəməridən, 20,0 faizi özünün həyətinə olan su kəməridən, 13,7 faizi ümumi istifadədə olan həyətlərdəki kran və quyulardan, 6,6 faizi bulaq və çaylardan əldə edir, 7,8 faizi su daşıyan maşınlardan, 0,9 faizi isə ticarət şəbəkələrindən pulla alırlar (cədvəl 17).

Su kəməri ilə təmin olunmayan ev təsərrüfatlarının 46,4 faizi suyu 50 metrədək, 30,1 faizi 50-100 metr, 16,3 faizi 101-500 metr, 7,2 faizi isə 500 metrdən çox olan məsafədən gətirdiklərini qeyd etmişlər (cədvəl 25).

Sorğu ilə əhatə olunmuş ev təsərrüfatlarının 6,5 faizi sutka ərzində içməli su ilə təminatının 0-3 saat, 7,5 faizi 4-7 saat, 10,7 faizi 8-15 saat, 5,0 faizi 16-20 saat, 70,3 faizi isə 21-24 saat mövcud olduğunu göstərmişlər. Ümumilikdə isə, 2021-ci ildə ölkə üzrə hər ev təsərrüfatına sutkada orta hesabla 19,8 saat ərzində su verilmişdir (cədvəl 33).

Aparılmış sorğunun nəticələri göstərir ki, ev təsərrüfatları içməli su təminatına görə ayda orta hesabla 5,4 manat ödəyirlər. Ev təsərrüfatlarının 6,0 faizi 2 manata qədər, 9,5 faizi 2-3 manat, 6,5 faizi 3,01-4 manat, 15,6 faizi 4,01-5 manat, 41,3 faizi isə 5 manatdan çox ödəyirlər. Sorğu olunan ev təsərrüfatlarının 21,1 faizi isə suyu əsasən təbii mənbələrdən götürdükləri üçün heç bir ödəniş etmədiklərini göstərmişlər (cədvəl 34).

Ev təsərrüfatlarının 6,7 faizi gündə 50 litrədək, 24,1 faizi 50-100 litr, 29,0 faizi 101-200 litr, 30,7 faizi 200 litrdən çox su işlətdiklərini, 9,5 faizi isə işlətdiyi suyun miqdarını bilmədiklərini qeyd etmişlər (cədvəl 37).

**Cədvəl 1. İqtisadi rayonlar üzrə tədqiq olunan ev təsərrüfatlarının orta ölçüsü, nəfər**

	Ev təsərrüfatlarının orta ölçüsü	o cümlədən		
		18 və yuxarı yaşda olan kişilərin orta sayı	18 və yuxarı yaşda olan qadınların orta sayı	18 yaşadək uşaqların orta sayı
<b>Bütün ev təsərrüfatları</b>	<b>4,12</b>	<b>1,51</b>	<b>1,65</b>	<b>0,96</b>
<i>o cümlədən:</i>				
şəhər yerləri	3,94	1,43	1,62	0,89
kənd yerləri	4,37	1,61	1,70	1,06
<b>İqtisadi rayonlar üzrə :</b>				
Bakı şəhəri	3,63	1,33	1,53	0,77
Naxçıvan Muxtar Respublikası	4,15	1,81	1,93	0,41
Abşeron-Xızı	4,13	1,49	1,67	0,97
Dağlıq Şirvan	4,39	1,59	1,74	1,06
Gəncə-Daşkəsən	4,25	1,53	1,67	1,05
Qarabağ	4,28	1,64	1,65	0,99
Qazax-Tovuz	4,27	1,52	1,66	1,09
Quba-Xaçmaz	4,34	1,52	1,71	1,11
Lənkəran-Astara	4,37	1,60	1,66	1,11
Mərkəzi Aran	4,24	1,56	1,69	0,99
Mil-Muğan	4,41	1,67	1,66	1,08
Şəki-Zaqatala	4,28	1,48	1,73	1,07
Şərqi Zəngəzur	4,20	1,44	1,57	1,19
Şirvan-Salyan	4,55	1,59	1,77	1,19



**Cədvəl 2. İstehlak xərcləri üzrə hesablanmış kvintillərə görə ev təsərrüfatlarının orta ölçüsü**

nəfər

	İstehlak xərcləri kvintilləri:				
	birinci	ikinci	üçüncü	dördüncü	beşinci
<b>Bütün ev təsərrüfatları</b>	<b>5,0</b>	<b>4,8</b>	<b>4,4</b>	<b>3,8</b>	<b>2,8</b>
<i>o cümlədən:</i>					
şəhər yerləri	4,8	4,7	4,2	3,6	2,7
kənd yerləri	5,1	4,9	4,5	3,9	3,1
<b>İqtisadi rayonlar üzrə :</b>					
Bakı şəhəri	4,7	4,5	4,0	3,4	2,6
Naxçıvan Muxtar Respublikası	4,8	4,8	4,5	4,1	3,1
Abşeron-Xızı	5,0	4,8	4,3	3,8	2,9
Dağlıq Şirvan	5,3	5,1	4,7	3,8	3,0
Gəncə-Daşkəsən	5,0	4,8	4,4	3,7	3,1
Qarabağ	5,0	4,6	4,5	3,7	3,0
Qazax-Tovuz	5,1	4,8	4,7	3,9	3,0
Quba-Xaçmaz	5,4	5,0	4,6	4,0	2,8
Lənkəran-Astara	5,1	4,9	4,4	4,0	3,0
Mərkəzi Aran	5,0	4,4	4,2	3,8	2,7
Mil-Muğan	5,3	5,0	4,5	3,9	3,2
Şəki-Zaqatala	4,8	4,8	4,3	4,0	3,1
Şərqi Zəngəzur	4,7	4,9	4,8	4,1	2,9
Şirvan-Salyan	5,3	5,5	4,8	3,9	3,2

**Cədvəl 3. Evin daxilində su kəməri olan ev təsərrüfatlarının sayının bütün ev təsərrüfatlarının sayında xüsusi çəkisi**

	faizlə							
	Evin daxilində su kəməri olanlar				Evin daxilində su kəməri olmayanlar			
	2015	2019	2020	2021	2015	2019	2020	2021
<b>Ölkə üzrə cəmi</b>	<b>83,6</b>	<b>83,7</b>	<b>88,5</b>	<b>89,1</b>	<b>16,4</b>	<b>16,3</b>	<b>11,5</b>	<b>10,9</b>
<i>o cümlədən:</i>								
şəhər yerləri	97,9	98,2	98,4	99,0	2,1	1,8	1,6	1,0
kənd yerləri	55,3	57,2	61,7	77,8	44,7	42,8	38,3	22,2
<b>İqtisadi rayonlar üzrə:</b>								
Bakı şəhəri	88,6	90,1	93,3	99,9	11,4	9,9	6,7	0,1
Naxçıvan Muxtar Respublikası	95,9	100,0	100,0	100,0	4,1	-	-	-
Abşeron-Xızı	94,4	95,5	96,4	99,6	5,6	4,5	3,6	0,4
Dağlıq Şirvan	69,3	71,0	74,0	75,3	30,7	29,0	26,0	24,7
Gəncə-Daşkəsən	76,5	77,1	80,2	82,9	23,5	22,9	19,8	17,1
Qarabağ	70,3	79,1	81,7	88,6	29,7	20,9	18,3	11,4
Qazax-Tovuz	72,7	76,4	79,6	82,3	27,3	23,6	20,4	17,7
Quba-Xaçmaz	74,2	76,4	79,4	91,3	25,8	23,6	20,6	8,7
Lənkəran-Astara	66,1	69,9	79,1	79,8	33,9	30,1	20,9	20,2
Mərkəzi Aran	58,4	61,5	63,0	65,9	41,6	38,5	37,0	34,1
Mil-Muğan	68,0	82,9	85,5	87,4	32,0	17,1	14,5	12,6
Şəki-Zaqatala	73,9	78,7	79,8	80,1	26,1	21,3	20,2	19,9
Şərqi Zəngəzur	84,7	86,0	87,2	89,2	15,3	14,0	12,8	10,8
Şirvan-Salyan	78,0	81,5	84,5	86,6	22,0	18,5	15,5	13,4

**Cədvəl 4. Ev təsərrüfatlarında içməli su təminatı ilə bağlı problemlərin mövcudluğu, ev təsərrüfatlarının ümumi sayına nisbətən**

	Ölkə üzrə cəmi	o cümlədən	
		şəhər yerləri üzrə	kənd yerləri üzrə
İçməli su təminatında bəzən fasilələrin olması	29,3	34,8	24,2
Borularda suyun təzyiqinin aşağı olması	20,6	18,3	26,2
Suyun keyfiyyətinin pis olması	20,5	18,2	23,1
Boruların tez-tez sıradan çıxması	16,1	13,4	25,2
Su mənbəyinin uzaqda yerləşməsi	6,8	8,3	1,3
Çox vaxt suyun yuxarı mərtəbələrə çıxmaması	6,7	7,0	-

**Cədvəl 5. İçməli su təminatında fasilələrin olmasını əhəmiyyətlik dərəcəsinə görə *birinci* problem hesab edən ev təsərrüfatlarının sayının bütün ev təsərrüfatlarının sayında xüsusi çəkisi**

	Ölkə üzrə cəmi	o cümlədən	
		şəhər yerləri üzrə	kənd yerləri üzrə
İçməli su təminatında bəzən fasilələrin olması	49,1	55,7	46,5
Borularda suyun təzyiqinin aşağı olması	19,0	14,6	22,4
Suyun keyfiyyətinin pis olması	12,8	14,2	10,9
Boruların tez-tez sıradan çıxması	6,9	4,1	10,6
Su mənbəyinin uzaqda yerləşməsi	6,4	5,2	9,6
Çox vaxt suyun yuxarı mərtəbələrə çıxmaması	5,8	6,2	-

**Cədvəl 6. Su mənbəyinin uzaqda yerləşməsinə əhəmiyyətlik dərəcəsinə görə ikinci problem hesab edən ev təsərrüfatlarının sayının bütün ev təsərrüfatlarının sayında xüsusi çəkisi**

faizlə

	Ölkə üzrə cəmi	o cümlədən	
		şəhər yerləri üzrə	kənd yerləri üzrə
Borularda suyun təzyiqinin aşağı olması	33,8	39,1	28,5
Su mənbəyinin uzaqda yerləşməsi	22,6	11,5	37,1
Suyun keyfiyyətinin pis olması	15,6	19,1	12,5
Boruların tez-tez sıradan çıxması	14,8	12,8	16,3
İçməli su təminatında bəzən fasilələrin olması	8,7	12,4	5,6
Çox vaxt suyun yuxarı mərtəbələrə çıxması	4,5	5,1	-

**Cədvəl 7. Suyun keyfiyyətinin pis olmasını əhəmiyyətlik dərəcəsinə görə üçüncü problem hesab edən ev təsərrüfatlarının sayının bütün ev təsərrüfatlarının sayında xüsusi çəkisi**

faizlə

	Ölkə üzrə cəmi	o cümlədən	
		şəhər yerləri üzrə	kənd yerləri üzrə
Suyun keyfiyyətinin pis olması	27,5	24,9	36,5
Boruların tez-tez sıradan çıxması	23,4	22,5	26,3
Su mənbəyinin uzaqda yerləşməsi	21,2	10,5	30,9
Çox vaxt suyun yuxarı mərtəbələrə çıxması	13,3	17,3	-
İçməli su təminatında bəzən fasilələrin olması	10,4	20,3	3,4
Borularda suyun təzyiqinin aşağı olması	4,2	4,5	2,9

**Cədvəl 8. Boruların tez-tez sıradan çıxmasını əhəmiyyətlik dərəcəsinə görə dördüncü problem hesab edən ev təsərrüfatlarının sayının bütün ev təsərrüfatlarının sayında xüsusi çəkisi**

	Ölkə üzrə cəmi	o cümlədən	
		şəhər yerləri üzrə	kənd yerləri üzrə
Boruların tez-tez sıradan çıxması	28,1	30,4	27,2
Su mənbəyinin uzaqda yerləşməsi	27,6	15,2	38,0
Suyun keyfiyyətinin pis olması	26,6	25,5	27,1
Borularda suyun təzyiqinin aşağı olması	7,4	12,1	5,4
İçməli su təminatında bəzən fasilələrin olması	7,4	13,6	2,3
Çox vaxt suyun yuxarı mərtəbələrə çıxması	2,9	3,2	-

faizlə

**Cədvəl 9. Borularda suyun təzyiqinin aşağı olmasını əhəmiyyətlik dərəcəsinə görə bəşinci problem hesab edən ev təsərrüfatlarının sayının bütün ev təsərrüfatlarının sayında xüsusi çəkisi**

	Ölkə üzrə cəmi	o cümlədən	
		şəhər yerləri üzrə	kənd yerləri üzrə
Boruların tez-tez sıradan çıxması	55,2	45,9	67,6
İçməli su təminatında bəzən fasilələrin olması	17,9	23,8	12,6
Suyun keyfiyyətinin pis olması	13,4	20,6	6,0
Su mənbəyinin uzaqda yerləşməsi	7,8	4,2	10,3
Borularda suyun təzyiqinin aşağı olması	3,3	2,9	3,5
Çox vaxt suyun yuxarı mərtəbələrə çıxması	2,4	2,6	-

faizlə

**Cədvəl 10. İçməli su təminatı ilə bağlı problemlərin mövcudluğuna görə ev təsərrüfatlarının iqtisadi rayonlar üzrə bölgüsü**

	Bakı şəhəri	Naxçıvan Muxtar Respublikası	Abşeron-Xızı	Dağlıq Şirvan	Gəncə-Daşkəsən	Qarabağ	Qazax-Tovuz	Quba-Xaçmaz	Lənkəran-Astara	Mərkəzi Aran	Mil-Muğan	Şəki-Zaqatala	Şərqi Zəngəzur	Şirvan-Salyan
İçməli su təminatında bəzən fasilələrin olması	34,1	-	52,4	27,4	21,0	22,0	29,7	24,1	40,0	11,7	34,5	18,1	27,9	22,4
Borularda suyun təzyiqinin aşağı olması	20,3	-	17,4	21,0	15,2	23,8	13,2	15,3	1,1	8,5	20,5	15,7	13,1	18,5
Çox vaxt suyun yuxarı mərtəbələrə çıxmaması	9,1	-	3,5	18,5	5,8	3,7	10,1	18,1	9,2	21,1	8,2	16,9	12,7	0,3
Boruların tez-tez sıradan çıxması	8,2	-	8,1	0,7	11,1	17,8	14,1	25,9	12,6	9,5	3,1	21,1	15,3	32,2
Su mənbəyinin uzaqda yerləşməsi	8,2	-	1,2	13,4	30,3	14,7	19,7	9,2	21,7	30,7	9,3	15,9	12,1	6,9
Suyun keyfiyyətinin pis olması	20,1	-	17,4	19,0	16,6	18,0	13,2	7,4	15,4	18,5	24,4	12,3	18,9	19,7

**Cədvəl 11. İçməli su təminatı ilə bağlı problemlərin mövcudluğuna görə 18 yaşadək uşaqları olan ev təsərrüfatlarının tiplər üzrə bölgüsü**

	Bir nəfərdən ibarət ev təsərrüfatları	Tək valideyn ilə uşaqlardan ibarət ev təsərrüfatları	Uşaqsız ər-arvadın ibarət ev təsərrüfatları	Uşaq ər-arvadın ibarət ev təsərrüfatları	Uşaq ər-arvadın digər ev təsərrüfatları	Uşaqsız digər ev təsərrüfatları
İçməli su təminatında bəzən fasilələrin olması	24,8	33,0	27,7	25,9	32,5	31,2
Borularda suyun təzyiqinin aşağı olması	15,1	17,5	15,7	15,6	15,2	14,9
Çox vaxt suyun yuxarı mərtəbələrə çıxmaması	12,6	7,5	10,8	10,1	9,8	11,1
Boruların tez-tez sıradan çıxması	13,8	10,2	15,8	15,7	13,0	13,3
Su mənbəyinin uzaqda yerləşməsi	14,2	12,2	14,3	15,6	14,5	13,1
Suyun keyfiyyətinin pis olması	19,5	19,6	15,7	17,1	15,0	16,4

**Cədvəl 12. İçməli su təminatı ilə bağlı problemləri olan 18 yaşadək uşaqları olan ev təsərrüfatlarının bölgüsü**

	faizlə			
	1 uşağı olanlar	2 uşağı olanlar	3 uşağı olanlar	4 və çox uşağı olanlar
İçməli su təminatında bəzən fasilələrin olması	26,1	27,1	24,0	27,6
Borularda suyun təzyiqinin aşağı olması	15,9	15,3	16,1	17,1
Çox vaxt suyun yuxarı mərtəbələrə çıxmaması	10,2	9,5	11,6	6,0
Boruların tez-tez sıradan çıxması	15,9	15,2	15,0	18,6
Su mənbəyinin uzaqda yerləşməsi	14,9	15,7	16,2	14,4
Suyun keyfiyyətinin pis olması	17,0	17,2	17,1	16,3

**Cədvəl 13. İçməli su təminatı ilə bağlı problemləri olan ev təsərrüfatlarının ölçüsünə görə bölgüsü**

	Ev təsərrüfatı ibarətdir:					
	1 nəfərdən	2 nəfərdən	3 nəfərdən	4 nəfərdən	5 nəfərdən	6 nəfər və çox
İçməli su təminatında bəzən fasilələrin olması	24,8	29,1	28,5	28,0	25,4	25,6
Borularda suyun təzyiqinin aşağı olması	15,1	14,6	15,9	15,6	15,4	16,2
Çox vaxt suyun yuxarı mərtəbələrə çıxmaması	12,6	9,9	12,0	9,8	10,6	9,7
Boruların tez-tez sıradan çıxması	13,8	15,4	14,6	15,4	15,3	16,4
Su mənbəyinin uzaqda yerləşməsi	14,2	14,2	13,6	14,0	15,9	16,2
Suyun keyfiyyətinin pis olması	19,5	16,8	15,4	17,2	17,4	15,9

**Cədvəl 14. İçməli su təminatı ilə bağlı problemləri olan ev təsərrüfatlarının ev təsərrüfatı başçısının statusuna görə bölgüsü**

faizlə

	Ev təsərrüfatı başçısının statusu:				
	muzdla işləyən	özünüməşğul		pensiyaçı	digər
		cəmi	o cümlədən kənd təsərrüfatında		
İçməli su təminatında bəzən fasilələrin olması	29,4	24,4	15,0	28,2	24,2
Borularda suyun təzyiqinin aşağı olması	16,2	15,3	12,9	15,0	19,4
Çox vaxt suyun yuxarı mərtəbələrə çıxmaması	8,7	11,2	15,4	11,7	9,0
Boruların tez-tez sıradan çıxması	13,9	17,1	20,1	15,0	9,0
Su mənbəyinin uzaqda yerləşməsi	13,4	16,6	21,6	14,1	13,9
Suyun keyfiyyətinin pis olması	18,4	15,4	15,0	16,0	24,5

**Cədvəl 15. İçməli su təminatı ilə bağlı problemləri olan ev təsərrüfatlarının ev təsərrüfatı başçısının yaşına görə bölgüsü**

faizlə

	Ev təsərrüfatı başçısının yaşı:				
	18-29	30-39	40-49	50-59	60 yaş və yuxarı
İçməli su təminatında bəzən fasilələrin olması	29,4	29,5	26,3	25,9	27,7
Borularda suyun təzyiqinin aşağı olması	18,4	16,5	15,2	15,6	15,5
Çox vaxt suyun yuxarı mərtəbələrə çıxmaması	9,2	9,5	9,9	10,7	10,7
Boruların tez-tez sıradan çıxması	14,3	12,2	15,8	15,8	15,6
Su mənbəyinin uzaqda yerləşməsi	12,8	13,4	15,5	15,7	14,3
Suyun keyfiyyətinin pis olması	15,9	18,9	17,3	16,3	16,2



**Cədvəl 16. İcməli su təminatı ilə bağlı problemləri olan ev təsərrüfatlarının istehlak xərclərinin kvintillərinə görə bölgüsü**

faizlə

	İstehlak xərcləri kvintilləri:				
	1	2	3	4	5
İcməli su təminatında bəzən fasilələrin olması	25,2	25,1	27,9	29,2	27,8
Borularda suyun təzyiqinin aşağı olması	14,0	15,3	16,5	15,6	16,5
Çox vaxt suyun yuxarı mərtəbələrə çıxması	11,5	11,6	10,2	9,7	9,2
Boruların tez-tez sıradan çıxması	14,7	15,7	15,4	15,5	15,6
Su mənbəyinin uzaqda yerləşməsi	17,4	15,5	13,9	15,4	12,1
Suyun keyfiyyətinin pis olması	17,2	16,8	16,1	14,6	18,8

**Cədvəl 17. Ev təsərrüfatlarında içmək və yemək bişirmək üçün istifadə olunan suyun götürülmə mənbələri, ev təsərrüfatlarının ümumi sayına nisbətən**

faizlə

	Ölkə üzrə cəmi	o cümlədən	
		şəhər yerləri üzrə	kənd yerləri üzrə
Evin daxilindəki su kəməri	51,0	72,3	26,5
Həyətdəki su kəməri	20,0	13,7	27,4
Məhəllədəki su kəməri	6,0	2,4	10,0
Məhəllədəki quyu	7,7	2,0	14,3
Bulaq	4,9	0,9	9,5
Çay, göl, nohur	1,7	-	3,7
Qablaşdırılmış su	0,9	1,0	0,7
Su maşınından alınmış su	7,8	7,7	7,9

**Cədvəl 18. İqtisadi rayonlar üzrə ev təsərrüfatlarında içmək və yemək bişirmək üçün istifadə olunan suyun götürülmə mənbələri, ev təsərrüfatlarının ümumi sayına nisbətən**

faizlə

	Bakı şəhəri	Naxçıvan Muxtar Respublikası	Abşeron-Xızı	Dağlıq Şirvan	Gəncə-Daşkəsən	Qarabağ	Qazax-Tovuz	Quba-Xaçmaz	Lənkəran-Astara	Mərkəzi Aran	Mil-Muğan	Şəki-Zaqatala	Şərqi Zəngəzur	Şirvan-Salyan
Evin daxilindəki su kəməri	96,3	100,0	90,7	25,6	23,1	26,5	20,9	41,7	41,7	31,3	41,8	42,6	60,9	37,4
Həyətdəki su kəməri	0,8	-	1,5	35,8	0,2	35,5	58,8	43,5	3,1	25,5	34,2	16,9	12,3	37,9
Məhəllədəki su kəməri	2,2	-	7,8	15,3	6,2	9,7	7,7	5,3	0,3	1,6	23,1	3,2	0,7	12,0
Məhəllədəki quyu	0,2	-	-	0,6	0,4	12,4	0,9	3,8	35,9	8,7	0,5	25,5	0,3	-
Bulaq	-	-	-	15,6	11,2	3,3	4,4	5,3	9,1	5,5	-	11,8	12,7	-
Çay, göl, nohur	-	-	-	6,0	6,8	-	0,4	-	-	11,6	-	-	-	0,2
Qablaşdırılmış su	0,5	-	-	-	0,1	1,5	1,1	-	-	0,4	0,2	-	3,3	9,7
Su maşınından alınmış su	-	-	-	1,1	52,0	11,1	5,8	0,4	9,9	15,4	0,2	-	9,8	2,8

**Cədvəl 19. 18 yaşadək uşaqları olan ev təsərrüfatlarının tipinə görə içmək və yemək bişirmək üçün istifadə olunan suyun götürülmə mənbələri, ev təsərrüfatlarının ümumi sayına nisbətən**

faizlə

	Bir nəfərdən ibarət ev təsərrüfatları	Tək valideyn ilə uşaqlardan ibarət ev təsərrüfatları	Uşaqsız ər-arvaddan ibarət ev təsərrüfatları	Uşaqly ər-arvaddan ibarət ev təsərrüfatları	Uşaqly digər ev təsərrüfatları	Uşaqsız digər ev təsərrüfatları
Evin daxilindəki su kəməri	70,3	68,2	49,6	48,1	59,2	60,9
Həyətdəki su kəməri	11,4	16,9	20,0	21,2	17,7	18,5
Məhəllədəki su kəməri	3,3	0,9	6,9	6,1	3,4	3,3
Məhəllədəki quyu	4,6	2,1	8,3	8,2	5,7	4,9
Bulaq	3,1	3,7	5,2	5,1	3,1	3,5
Çay, göl, nohur	1,2	0,8	2,4	1,3	0,1	2,1
Qablaşdırılmış su	1,4	0,9	1,0	0,8	0,4	0,5
Su maşınından alınmış su	4,7	6,5	6,6	9,2	10,4	6,3

**Cədvəl 20. 18 yaşadək uşaqları olan ev təsərrüfatlarında içmək və yemək bişirmək üçün istifadə olunan suyun götürülmə mənbələri, ev təsərrüfatlarının ümumi sayına nisbətən**

	faizlə			
	1 uşağı olanlar	2 uşağı olanlar	3 uşağı olanlar	4 və çox uşağı olanlar
Evin daxilindəki su kəməri	52,5	47,9	44,8	43,7
Həyətdəki su kəməri	19,1	21,5	23,3	24,5
Məhəllədəki su kəməri	5,7	6,0	5,7	7,8
Məhəllədəki quyu	7,4	8,5	7,6	8,6
Bulaq	5,2	4,5	5,9	4,8
Çay, göl, nohur	1,2	1,4	0,6	1,9
Qablaşdırılmış su	0,6	0,7	1,3	-
Su maşınından alınmış su	8,3	9,5	10,8	8,7

**Cədvəl 21. Ev təsərrüfatlarının ölçüsünə görə içmək və yemək bişirmək üçün istifadə olunan suyun götürülmə mənbələri, ev təsərrüfatlarının ümumi sayına nisbətən**

faizlə

	Ev təsərrüfatı ibarətdir:					
	1 nəfərdən	2 nəfərdən	3 nəfərdən	4 nəfərdən	5 nəfərdən	6 nəfər və çox
Evin daxilindəki su kəməri	70,4	55,1	51,9	53,4	47,8	44,0
Həyətdəki su kəməri	11,4	18,7	18,6	18,4	22,5	23,6
Məhəllədəki su kəməri	3,3	4,5	5,7	6,6	5,6	7,4
Məhəllədəki quyu	4,6	7,4	8,2	7,7	7,5	8,4
Bulaq	3,1	5,7	5,0	4,3	5,3	4,6
Çay, göl, nohur	1,1	1,6	2,0	2,0	1,9	1,1
Qablaşdırılmış su	1,4	0,9	1,0	0,9	0,7	0,6
Su maşınından alınmış su	4,7	6,1	7,6	6,7	8,7	10,3

**Cədvəl 22. Ev təsərrüfatı başçısının statusuna görə içmək və yemək bişirmək üçün istifadə olunan suyun götürülmə mənbələri, ev təsərrüfatlarının ümumi sayına nisbətən**

faizlə

	Ev təsərrüfatı başçısının statusu:				
	muzdla işləyən	özünüməşğul		pensiyaçı	digər
		cəmi	o cümlədən kənd təsərrüfatında		
Evin daxilindəki su kəməri	61,3	39,8	18,2	51,2	62,6
Həyətdəki su kəməri	15,6	24,5	28,9	20,9	10,6
Məhəllədəki su kəməri	5,4	7,0	11,6	5,5	3,4
Məhəllədəki quyu	5,7	10,3	14,7	7,1	6,8
Bulaq	3,9	5,4	11,1	4,9	8,7
Çay, göl, nohur	1,0	2,6	6,7	1,6	0,7
Qablaşdırılmış su	0,7	0,8	0,8	1,3	-
Su maşınından alınmış su	6,4	9,6	8,0	7,5	7,2

**Cədvəl 23. Ev təsərrüfatı başçısının yaşına görə içmək və yemək bişirmək üçün istifadə olunan suyun götürülmə mənbələri, ev təsərrüfatlarının ümumi sayına nisbətən**

faizlə

	Ev təsərrüfatı başçısının yaşı:				
	18-29	30-39	40-49	50-59	60 yaş və yuxarı
Evin daxilindəki su kəməri	65,3	56,4	52,0	48,3	50,9
Həyətdəki su kəməri	12,9	17,4	19,7	20,8	20,5
Məhəllədəki su kəməri	2,8	5,9	5,3	6,4	6,0
Məhəllədəki quyu	4,9	6,1	7,8	8,6	7,5
Bulaq	4,5	3,7	5,7	4,6	4,9
Çay, göl, nohur	0,7	0,8	0,9	2,2	2,0
Qablaşdırılmış su	0,7	0,9	0,6	0,7	1,1
Su maşınından alınmış su	8,2	8,8	8,0	8,4	7,1

**Cədvəl 24. İstehlak xərcləri kvintilləri üzrə içmək və yemək bişirmək üçün istifadə olunan suyun götürülmə mənbələri, ev təsərrüfatlarının ümumi sayına nisbətən**

faizlə

	İstehlak xərcləri kvintilləri:				
	1	2	3	4	5
Evin daxilindəki su kəməri	43,5	47,2	50,1	52,9	60,8
Həyətdəki su kəməri	21,8	21,2	22,4	20,6	14,4
Məhəllədəki su kəməri	6,2	6,0	5,7	4,9	7,0
Məhəllədəki quyu	9,5	8,2	7,6	7,5	5,9
Bulaq	5,9	5,6	4,3	4,6	4,0
Çay, göl, nohur	2,2	2,4	1,5	1,5	1,0
Qablaşdırılmış su	0,2	0,8	0,7	0,9	1,6
Su maşınından alınmış su	10,7	8,6	7,7	7,1	5,3



**Cədvəl 25. Su kəməri ilə təmin olunmayan ev təsərrüfatlarının su gətirmək üçün qət etdikləri məsafə, ev təsərrüfatlarının ümumi sayına nisbətən**

Su mənbəyinə olan məsafə	Ölkə üzrə cəmi	o cümlədən	
		şəhər yerləri üzrə	kənd yerləri üzrə
50 metrə qədər	46,4	69,7	44,2
50-100 metr	30,1	17,2	31,3
101-200 metr	9,1	5,3	9,5
201-500 metr	7,2	6,8	7,6
500 metrdən çox	7,2	1,0	7,4

faizlə

**Cədvəl 26. İqtisadi rayonlar üzrə su kəməri ilə təmin olunmayan ev təsərrüfatlarının su gətirmək üçün qət etdikləri məsafə, ev təsərrüfatlarının ümumi sayına nisbətən**

	Bakı şəhəri	Naxçıvan Muxtar Respublikası	Abşeron-Xızı	Dağlıq Şirvan	Gəncə-Daşkəsən	Qarabağ	Qazax-Tovuz	Quba-Xaçmaz	Lənkəran-Astara	Mərkəzi Aran	Mil-Muğan	Şəki-Zaqatala	Şərqi Zəngəzur	Şirvan-Salyan	faizlə
50 metrə qədər	100,0	-	16,7	16,9	19,8	64,0	56,7	93,1	37,5	26,1	42,0	37,5	100,0	-	-
50-100 metr	-	-	33,3	80,4	56,9	18,9	11,1	0,5	19,4	73,9	49,7	62,5	-	-	-
101-200 metr	-	-	21,6	2,7	23,3	14,4	7,8	1,1	9,4	-	7,1	-	-	100,0	-
201-500 metr	-	-	25,5	-	-	1,8	2,2	4,2	13,8	-	0,6	-	-	-	-
500 metrdən çox	-	-	2,9	-	-	0,9	22,2	1,1	19,9	-	0,6	-	-	-	-

**Cədvəl 27. 18 yaşadək uşaqları olan ev təsərrüfatlarının tipinə görə su kəməri ilə təmin olunmayan ev təsərrüfatlarının su gətirmək üçün qət etdikləri məsafə, ev təsərrüfatlarının ümumi sayına nisbətən**

faizlə

	Bir nəfərdən ibarət ev təsərrüfatları	Tək valideyn ilə uşaqlardan ibarət ev təsərrüfatları	Uşaqsız ər-arvaddan ibarət ev təsərrüfatları	Uşaqlı ər-arvaddan ibarət ev təsərrüfatları	Uşaqlı digər ev təsərrüfatları	Uşaqsız digər ev təsərrüfatları
50 metrə qədər	47,5	57,9	48,4	43,6	65,8	51,3
50-100 metr	27,3	21,1	28,7	32,4	23,7	22,9
101-200 metr	17,2	-	9,1	8,7	5,3	11,1
201-500 metr	8,0	-	8,2	6,1	-	13,3
500 metrdən çox	-	21,0	5,6	9,2	5,2	1,4

**Cədvəl 28. 18 yaşadək uşaqları olan ev təsərrüfatında uşaqların sayına görə su kəməri ilə təmin olunmayan ev təsərrüfatlarının su gətirmək üçün qət etdikləri məsafə, ev təsərrüfatlarının ümumi sayına nisbətən**

faizlə

	1 uşağı olanlar	2 uşağı olanlar	3 uşağı olanlar	4 və çox uşağı olanlar
50 metrə qədər	47,0	43,7	39,9	56,0
50-100 metr	29,5	32,8	36,9	20,0
101-200 metr	11,0	8,6	2,1	16,0
201-500 metr	5,2	5,1	9,3	8,0
500 metrdən çox	7,3	9,8	11,8	-

**Cədvəl 29. Ev təsərrüfatlarının ölçüsünə görə su kəməri ilə təmin olunmayan ev təsərrüfatlarının su gətirmək üçün qət etdikləri məsafə, ev təsərrüfatlarının ümumi sayına nisbətən**

faizlə

	Ev təsərrüfatı ibarətdir:					
	1 nəfərdən	2 nəfərdən	3 nəfərdən	4 nəfərdən	5 nəfərdən	6 nəfər və çox
50 metrə qədər	47,5	53,6	49,1	47,4	42,9	41,7
50-100 metr	27,3	25,9	27,6	31,5	26,9	36,9
101-200 metr	17,2	7,7	10,8	7,7	11,5	6,9
201-500 metr	8,0	6,7	7,2	8,3	8,9	4,9
500 metrdən çox	-	6,1	5,3	5,1	9,8	9,6

**Cədvəl 30. Ev təsərrüfatı başçısının statusuna görə su kəməri ilə təmin olunmayan ev təsərrüfatlarının su gətirmək üçün qət etdikləri məsafə, ev təsərrüfatlarının ümumi sayına nisbətən**

faizlə

	Ev təsərrüfatı başçısının statusu:				
	muzdla işləyən	özünüməşğul		pensiyaçı	digər
		cəmi	o cümlədən kənd təsərrüfatında		
50 metrə qədər	46,4	47,4	54,4	45,2	36,3
50-100 metr	34,8	27,1	18,0	29,4	48,8
101-200 metr	6,6	10,1	12,8	10,2	5,0
201-500 metr	6,6	7,6	9,2	7,1	9,9
500 metrdən çox	5,6	7,8	5,6	8,1	-

**Cədvəl 31. Ev təsərrüfatı başçısının yaşına görə su kəməri ilə təmin olunmayan ev təsərrüfatlarının su gətirmək üçün qət etdikləri məsafə, ev təsərrüfatlarının ümumi sayına nisbətən**

faizlə

	Ev təsərrüfatı başçısının yaşı:				
	18-29	30-39	40-49	50-59	60 yaş və yuxarı
50 metrə qədər	35,0	46,9	41,3	52,9	43,8
50-100 metr	45,0	29,5	34,8	26,4	30,6
101-200 metr	-	10,8	8,3	8,9	9,5
201-500 metr	-	7,0	6,8	5,6	9,0
500 metrdən çox	20,0	5,8	8,8	6,2	7,1

**Cədvəl 32. İstehlak xərcləri kvintilləri üzrə su kəməri ilə təmin olunmayan ev təsərrüfatlarının su gətirmək üçün qət etdikləri məsafə, ev təsərrüfatlarının ümumi sayına nisbətən**

faizlə

	İstehlak xərcləri kvintilləri:				
	1	2	3	4	5
50 metrə qədər	42,1	42,0	52,0	51,4	49,2
50-100 metr	29,0	27,0	28,4	33,7	35,4
101-200 metr	9,3	11,3	7,5	7,8	8,4
201-500 metr	7,4	11,7	6,3	3,8	4,9
500 metrdən çox	12,2	8,0	5,8	3,3	2,1

**Cədvəl 33. Suyun verilmə müddətinə görə ev təsərrüfatlarının bölgüsü, ev təsərrüfatlarının ümumi sayına nisbətən**

	faizlə						
	3 saata qədər	4 - 7 saat	8-10 saat	11-15 saat	16-20 saat	21-24 saat	Orta, saat
<b>Ölkə üzrə cəmi</b>	<b>6,5</b>	<b>7,5</b>	<b>6,3</b>	<b>4,4</b>	<b>5,0</b>	<b>70,3</b>	<b>19,8</b>
o cümlədən:							
şəhər yerləri	7,0	11,8	8,0	4,9	6,1	62,2	18,6
kənd yerləri	6,1	2,8	4,2	3,3	3,6	80,0	21,7
<b>İqtisadi rayonlar üzrə:</b>							
Bakı şəhəri	0,4	4,6	3,2	3,9	4,8	83,1	23,2
Naxçıvan Muxtar Respublikası	-	0,1	0,1	0,1	0,2	99,5	23,9
Abşeron-Xızı	3,7	6,3	3,8	2,2	5,2	78,8	17,1
Dağlıq Şirvan	19,0	11,4	0,4	0,7	0,5	68,0	15,8
Gəncə-Daşkəsən	18,5	10,4	3,6	2,5	3,3	61,7	9,3
Qarabağ	9,4	4,2	3,5	4,1	2,7	76,1	11,0
Qazax-Tovuz	17,5	9,2	4,0	2,8	2,2	64,3	9,3
Quba-Xaçmaz	3,8	5,8	6,7	10,2	2,0	71,5	19,9
Lənkəran-Astara	13,0	1,4	0,6	1,5	0,4	83,1	20,6
Mərkəzi Aran	13,9	2,0	0,3	1,5	0,6	81,7	17,5
Mil-Muğan	22,1	12,7	0,6	0,7	0,4	63,5	7,5
Şəki-Zaqatala	6,4	3,0	2,8	5,1	2,6	80,1	21,1
Şərqi Zəngəzur	15,7	11,3	10,3	3,3	2,2	57,2	14,6
Şirvan-Salyan	24,0	12,5	12,8	4,7	0,3	45,7	9,1

**Cədvəl 34. Ev təsərrüfatlarında sudan istifadəyə görə ödənişlərin aylıq məbləği, ev təsərrüfatlarının ümumi sayına nisbətən**

	Ödəniş etmələri <sup>1</sup>	2 manata qədər	2,01-3 manat	3,01-4 manat	4,01-5 manat	5,01-8 manat	8,01-10 manat	10 manatdan çox	Orta məbləğ, manat
<b>Ölkə üzrə cəmi</b>	<b>21,1</b>	<b>6,0</b>	<b>9,5</b>	<b>6,5</b>	<b>15,6</b>	<b>20,2</b>	<b>10,9</b>	<b>10,2</b>	<b>5,4</b>
o cümlədən:									
şəhər yerləri	6,4	2,4	10,6	7,2	18,6	26,4	15,6	12,8	6,8
kənd yerləri	38,2	10,0	8,2	5,7	12,1	13,2	5,4	7,2	3,9
<b>İqtisadi rayonlar:</b>									
Bakı şəhəri	0,1	1,2	6,0	6,2	19,0	32,5	20,6	14,4	7,8
Naxçıvan Muxtar Respublikası	-	7,0	12,6	12,2	33,2	34,1	0,9	-	5,0
Abşeron-Xızı	0,6	0,9	2,3	4,0	15,6	34,6	19,8	22,2	8,5
Dağlıq Şirvan	44,9	1,1	12,5	4,8	15,3	12,4	3,7	5,3	3,2
Gəncə-Daşkəsən	12,1	11,5	2,7	3,5	11,9	19,9	15,1	23,3	7,2
Qarabağ	32,0	6,7	15,3	10,6	8,0	20,4	2,0	5,0	3,6
Qazax-Tovuz	18,6	11,6	17,8	6,0	19,0	8,7	15,4	2,9	4,5
Quba-Xaçmaz	38,5	6,2	13,2	8,1	18,5	10,8	3,8	0,9	3,0
Lənkəran-Astara	82,6	0,1	0,5	1,2	5,8	6,2	0,8	2,8	1,3
Mərkəzi Aran	16,9	6,8	9,3	3,6	17,9	12,9	12,9	19,7	7,2
Mil-Muğan	15,1	6,4	16,9	5,8	10,7	18,0	15,1	12,0	6,0
Şəki-Zaqatala	30,9	16,2	13,8	11,3	9,5	12,2	4,0	2,1	3,2
Şərqi Zəngəzur	27,2	2,0	14,4	4,5	8,9	21,4	8,4	13,2	5,4
Şirvan-Salyan	1,3	9,3	9,6	9,4	20,3	22,7	14,1	13,3	6,3

faizlə

<sup>1</sup> Suyu əsasən təbii qaynaqlardan (quyu, bulaq, çay, göl, nohur və s.) istifadə etdiklərinə görə ödəniş etmələri.

**Cədvəl 35. Ev təsərrüfatlarında suyun istifadəsindən əvvəl tətbiq olunan təmizləmə üsulları, ev təsərrüfatlarının ümumi sayına nisbətən**

	Ölkə üzrə cəmi	o cümlədən	
		şəhər yerləri üzrə	kənd yerləri üzrə
Suyun həmişə qaynadılaraq istifadə olunması	75,6	81,7	66,3
Suyun duruldulması, süzülməsi	17,2	12,8	24,0
Sənaye üsulu ilə hazırlanmış xüsusi filtrlərdən istifadə edilməsi	2,0	2,7	0,8
Xüsusi süzgeclərdən keçirilərək (oyma daş və s.) istifadə edilməsi	5,2	2,8	8,9

faizlə

**Cədvəl 36. İqtisadi rayonlar üzrə ev təsərrüfatlarında suyun istifadəsindən əvvəl tətbiq olunan təmizləmə üsulları, ev təsərrüfatlarının ümumi sayına nisbətən**

	faizlə													
	Bakı şəhəri	Naxçıvan Muxtar Respublikası	Abşeron-Xızı	Dağlıq Şirvan	Gəncə-Daşkəsən	Qarabağ	Qazax-Tovuz	Quba-Xaçmaz	Lənkəran-Astara	Mərkəzi Aran	Mil-Muğan	Şəki-Zaqatala	Şərqi Zəngəzur	Şirvan-Salyan
Suyun həmişə qaynadılaraq istifadə olunması	80,1	-	92,2	70,2	78,4	90,2	66,4	79,7	82,7	58,8	61,5	60,1	89,3	82,2
Suyun duruldulması, süzülməsi	13,7	-	4,9	29,2	5,3	1,9	31,2	17,2	16,2	17,1	29,0	38,0	1,6	17,1
Sənaye üsulu ilə hazırlanmış xüsusi filtrlərdən istifadə edilməsi	3,9	100,0	2,5	0,4	2,2	3,1	1,2	2,0	0,3	1,7	0,7	1,2	6,6	0,3
Xüsusi süzgeclərdən keçirilərək (oyma daş və s.) istifadə edilməsi	2,3	-	0,4	0,2	14,1	4,8	1,2	1,1	0,8	22,4	8,8	0,7	2,5	0,4

**Cədvəl 37. Ev təsərrüfatlarının gün ərzində orta hesabla istifadə etdikləri suyun həcmi, ev təsərrüfatlarının ümumi sayına nisbətən**

	Ölkə üzrə cəmi	o cümlədən	
		şəhər yerləri üzrə	kənd yerləri üzrə
		faizlə	
50 litrə qədər	6,7	6,6	6,8
50-100 litr	24,1	22,7	25,7
101-200 litr	29,0	27,1	31,1
200 litrdən çox	30,7	30,1	31,5
Bilmir	9,5	13,5	4,9

**Cədvəl 38. İqtisadi rayonlar üzrə ev təsərrüfatlarının gün ərzində orta hesabla istifadə etdikləri suyun həcmi, ev təsərrüfatlarının ümumi sayına nisbətən**

	faizlə													
	Bakı şəhəri	Naxçıvan Muxtar Respublikası	Abşeron-Xızı	Dağlıq Şirvan	Gəncə-Daşkəsən	Qarabağ	Qazax-Tovuz	Quba-Xaçmaz	Lənkəran-Astara	Mərkəzi Aran	Mil-Muğan	Şəki-Zaqatala	Şərqi Zəngəzur	Şirvan-Salyan
50 litrə qədər	9,2	1,7	4,0	4,0	4,7	3,2	2,8	6,6	7,8	7,8	8,4	3,0	23,2	13,1
50-100 litr	28,0	13,2	15,3	45,7	15,9	13,9	27,3	22,2	25,9	23,5	29,3	22,6	27,5	36,3
101-200 litr	23,7	39,0	42,2	34,4	14,9	44,1	36,4	33,8	14,9	28,2	26,2	34,6	12,7	29,2
200 litrdən çox	22,7	44,0	26,2	15,6	45,5	32,1	29,9	32,5	50,8	29,7	31,8	31,2	11,4	10,9
Bilmir	16,4	2,1	12,3	0,3	19,0	6,7	3,6	4,9	0,6	10,8	4,3	8,6	25,2	10,5



**AZƏRBAYCAN RESPUBLİKASININ DÖVLƏT STATİSTİKA KOMİTƏSİ**

**ƏHALİNİN İÇMƏLİ SU İLƏ TƏMİNATI VƏZİYYƏTİ**

---

**Məcmuənin hazırlanmasına ümumi rəhbərlik:**

**Tahir Budaqov**

Buraxılış üzrə məsul:

Həyat keyfiyyətinin  
statistikası şöbəsi

Şöbə müdiri:

Yaşar Paşa

İcraçı:

Nail İmanov

Telefon:

+99412 3771070 (2246)