

Azərbaycan Respublikasının Dövlət Statistika Komitəsi

**ƏHALİNİN İÇMƏLİ SU İLƏ TƏMİNATI
VƏZİYYƏTİ**

Rəsmi nəşr

Statistik məcmuə

Bakı - 2020

Məlumatlardan istifadə edərəkən Azərbaycan Respublikasının
Dövlət Statistika Komitəsinə istinad etmək lazımdır.

Ünvan: Bakı şəhəri, İnşaatçılar prospekti, 81
Azərbaycan Respublikasının Dövlət Statistika Komitəsi

Telefon: +99412 3771070 (2246)

Faks: +99412 5382442

E-mail: sc@stat.gov.az

Məcmuəni Azərbaycan Respublikası Dövlət Statistika Komitəsinin www.stat.gov.az rəsmi internet saytından əldə etmək olar

Xüsusi işarələr:

“-” hadisə baş verməmişdir

“...” məlumat mövcud deyil

“0,0” məlumat çox kiçik rəqəmlə xarakterizə olunur

“x” müqayisə mümkün deyil

“*” qiymətləndirmə, hesablama

Qeydlər:

- bəzi hallarda yekunla toplananların cəmi arasındakı cüzi fərq rəqəmlərin yuvarlaqlaşdırılması ilə izah olunur.

Mündəricat

Metodoloji izahatlar	4
Annotasiya.....	5
Əhalinin içməli su ilə təminatı	6
Cədvəl 1. İqtisadi rayonlar üzrə tədqiq olunan ev təsərrüfatlarının orta ölçüsü.....	8
Cədvəl 2. İstehlak xərcləri üzrə hesablanmış kvintillərə görə ev təsərrüfatlarının orta ölçüsü	9
Cədvəl 3. Evin daxilində su kəmərinin mövcudluğu.....	10
Cədvəl 4. Ev təsərrüfatlarında içməli su təminatı ilə bağlı problemlərin mövcudluğu	11
Cədvəl 5. İçməli su təminatı ilə bağlı birinci problemlər	11
Cədvəl 6. İçməli su təminatı ilə bağlı ikinci problemlər	12
Cədvəl 7. İçməli su təminatı ilə bağlı üçüncü problemlər.....	12
Cədvəl 8. İçməli su təminatı ilə bağlı dördüncü problemlər	13
Cədvəl 9. İçməli su təminatı ilə bağlı beşinci problemlər	13
Cədvəl 10. İçməli su təminatı ilə bağlı problemlərin iqtisadi rayonlar üzrə bölgüsü.....	14
Cədvəl 11. İçməli su təminatı ilə bağlı problemlərin ev təsərrüfatlarının tipləri üzrə bölgüsü	14
Cədvəl 12. İçməli su təminatı ilə bağlı problemlərin 18 yaşadək uşaqları olan ev təsərrüfatlarında bölgüsü.....	15
Cədvəl 13. İçməli su təminatı ilə bağlı problemlərin ev təsərrüfatlarının ölçüsünə görə bölgüsü	15
Cədvəl 14. İçməli su təminatı ilə bağlı problemlərin ev təsərrüfatı başçısının statusuna görə bölgüsü.....	16
Cədvəl 15. İçməli su təminatı ilə bağlı problemlərin ev təsərrüfatı başçısının yaşına görə bölgüsü.....	16
Cədvəl 16. İçməli su təminatı ilə bağlı problemlərin istehlak xərclərinin kvintillərinə görə bölgüsü	17
Cədvəl 17. Ailələrdə içmək və yemək bişirmək üçün istifadə olunan suyun götürülmə mənbələri.....	17
Cədvəl 18. İqtisadi rayonlar üzrə ailələrdə içmək və yemək üçün istifadə olunan suyun götürülmə mənbələri...18	
Cədvəl 19. Ev təsərrüfatlarının tipinə görə içmək və yemək üçün istifadə olunan suyun götürülmə mənbələri ..19	
Cədvəl 20. 18 yaşadək uşağı olan ev təsərrüfatlarında içmək və yemək üçün istifadə olunan su mənbələri.....20	
Cədvəl 21. Ev təsərrüfatlarının ölçüsünə görə içmək və yemək üçün istifadə olunan su mənbələri.....21	
Cədvəl 22. Ev təsərrüfatı başçısının statusuna görə içmək və yemək üçün istifadə olunan su mənbələri	22
Cədvəl 23. Ev təsərrüfatı başçısının yaşına görə içmək və yemək üçün istifadə olunan su mənbələri.....23	
Cədvəl 24. İstehlak xərcləri kvintilləri üzrə içmək və yemək üçün istifadə olunan suyun götürülmə mənbələri .24	
Cədvəl 25. Su kəməri ilə təmin olunmayan ev təsərrüfatlarının su gətirmək üçün qət etdikləri məsafə	25
Cədvəl 26. İqtisadi rayonlar üzrə su kəməri olmayan ev təsərrüfatlarının su üçün qət etdikləri məsafə	25
Cədvəl 27. 18 yaşadək uşağı olan ailələrin tipinə görə su kəməri olmayanların su üçün qət etdikləri məsafə.....26	
Cədvəl 28. 18 yaşadək uşağı olan ailələrdə uşaq sayına görə su kəməri olmayanların su üçün qət etdikləri məsafə ..26	
Cədvəl 29. Ev təsərrüfatlarının ölçüsünə görə su kəməri olmayanların su üçün qət etdikləri məsafə	27
Cədvəl 30. Ev təsərrüfatı başçısının statusuna görə su kəməri olmayanların su üçün qət etdikləri məsafə.....27	
Cədvəl 31. Ev təsərrüfatı başçısının yaşına görə su kəməri olmayanların su üçün qət etdikləri məsafə	28
Cədvəl 32. İstehlak xərcləri kvintilləri üzrə su kəməri olmayanların su üçün qət etdikləri məsafə.....28	
Cədvəl 33. Suyun verilmə müddətinə görə ev təsərrüfatlarının bölgüsü.....29	
Cədvəl 34. Ev təsərrüfatlarında sudan istifadəyə görə ödənişlərin aylıq məbləği.....30	
Cədvəl 35. Ev təsərrüfatlarında suyun istifadəsindən əvvəl tətbiq olunan təmizləmə üsulları	31
Cədvəl 36. İqtisadi rayonlar üzrə ailələrdə suyun istifadəsindən əvvəl tətbiq olunan təmizləmə üsulları	31
Cədvəl 37. Ev təsərrüfatlarının gün ərzində orta hesabla istifadə etdikləri suyun həcmi.....32	
Cədvəl 38. İqtisadi rayonlar üzrə ev təsərrüfatlarının gün ərzində orta hesabla istifadə etdikləri suyun həcmi ...32	

Metodoloji izahatlar

Ev təsərrüfatı – bir şəxsdən və ya şəxslər qrupundan ibarət institusional vahiddir. Şəxslər qrupu o halda ev təsərrüfatı hesab edilir ki, onlar bir evdə (mənzildə) yaşasınlar, öz gəlir və əmlakını tam və ya qismən birləşdirsinlər və bir sıra mal və xidmətlərin, əsasən də mənzil-kommunal xidmətləri və ərzaq məhsullarının istehlakını birgə həyata keçirsinlər. Ev təsərrüfatı bir nəfərdən, bir və ya bir neçə ailədən və ailə üzvü olmayan şəxsdən (şəxslərdən), eləcə də qohum olmayan şəxslərdən ibarət ola bilər.

Ev təsərrüfatının orta ölçüsü sorğuda iştirak edən bütün ev təsərrüfatları üzvlərinin sayının ev təsərrüfatlarının ümumi sayına bölünməsi yolu ilə müəyyən olunur.

Ev təsərrüfatlarının tipi əhalinin demoqrafik strukturuna görə müəyyən olunur. Ev təsərrüfatlarının tipi aşağıdakı kimi formalaşır:

- bir nəfərdən ibarət ev təsərrüfatları;
- tək valideyn ilə 18 yaşından aşağı uşaqlardan ibarət ev təsərrüfatları;
- 18 yaşından aşağı uşaqları olmayan ər-arvaddan ibarət ev təsərrüfatları;
- 18 yaşından aşağı uşaqları olan ər-arvaddan ibarət ev təsərrüfatları;
- 18 yaşından aşağı uşaqları olan digər ev təsərrüfatları;
- 18 yaşından aşağı uşaqları olmayan digər ev təsərrüfatları.

Özünüməşğulluqdan gəlirlər-sahibkarlıq fəaliyyətindən, istehsal kooperativinin üzvü kimi mənfəət bölgüsündən, ailə kəndli təsərrüfatında istehsal olunan məhsulların satışından və ya ailə müəssisəsində çalışmaqda əldə olunan və ev təsərrüfatı üzvlərinin özünüməşğulluqdan digər gəlirlərindən ibarətdir.

Kvintil (20%) qrupları üzrə göstəricilər hesablanarkən ev təsərrüfatlarının adambaşına hesablanmış sərəncamda qalan gəlirləri ev təsərrüfatlarının üzvləri səviyyəsində artan qaydada sıralanaraq 5 bərabər 20%-lik qrup yaradılır. Bu zaman birinci kvintilə adambaşına ən az, beşinci kvintilə isə ən çox gəlirləri olan ev təsərrüfatları düşür. Desil (10%) qrupları üzrə də məlumatlar eyni qaydada sıralanaraq 10 bərabər hissəyə bölünür və daha sonra ev təsərrüfatları qruplaşdırılır. Kvintil və desillər ev təsərrüfatlarının üzvləri səviyyəsində formalaşdırıldığına və ev təsərrüfatlarının ölçüləri fərqləndiyinə görə qruplar üzrə ev təsərrüfatlarının sayının xüsusi çəkisi ilə şəxslərin sayının xüsusi çəkisi fərqlənə bilər. Təhlil və müqayisə üçün eyni göstəricilər istehlak xərclərinə görə də hesablanır.

Göstəricilər SPSS (sosial elmlər üçün statistik paket) proqram paketindən istifadə əsasında işlənərək yekun məlumatlar əldə edilir. Bəzi hallarda yekunla toplananların cəmi arasındakı cüzi fərqlər rəqəmlərin yuvarlaqlaşdırılması ilə izah olunur.

Annotasiya

Əhalinin içməli su ilə təminatı və sanitariya şəraitinin yaxşılaşdırılması mühüm əhəmiyyət kəsb edir. BMT-nin Baş Assambleyasının 2015-ci ilin sentyabr ayında keçirilmiş sammitində qəbul edilmiş “Dünyamızın transformasiyası: 2030-cu ilədək dayanıqlı inkişaf sahəsində Gündəlik”də 6-cı məqsəd məhz hamı üçün su ehtiyatlarının və sanitariyanın mövcudluğunun, onlardan səmərəli istifadə edilməsinin təmin edilməsinə həsr olunmuşdur.

Azərbaycan Respublikasının Dövlət Statistika Komitəsi 2019-cu ildə mövcud seçmə şəbəkəsi üzrə ev təsərrüfatlarının büdcələrinin tədqiqatına cəlb olunmuş 10200 ev təsərrüfatında içməli su təminatı ilə bağlı sorğu keçirmişdir.

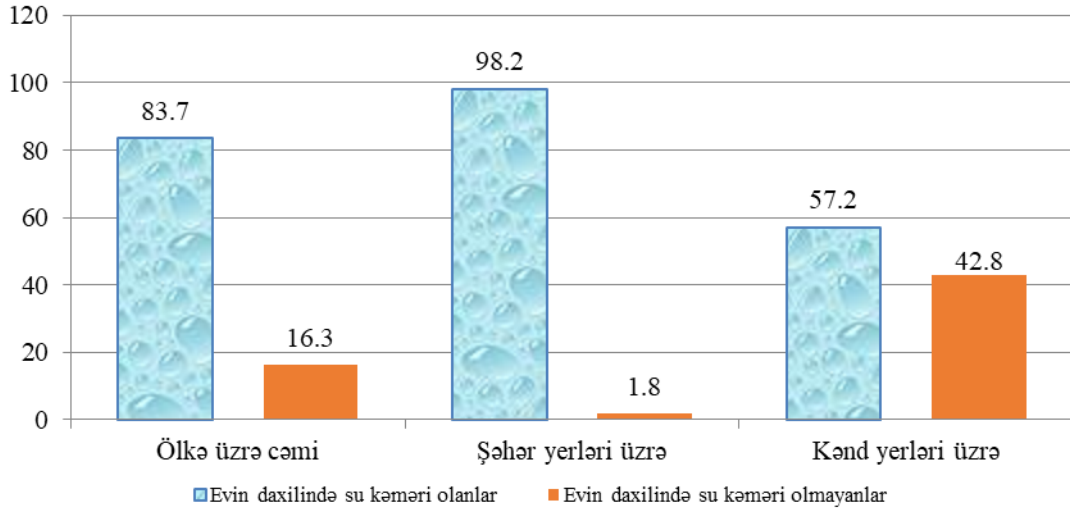
Statistik məcmuədə sözügedən sorğunun nəticələrini əks etdirən məlumatlar verilmiş və ölkə, şəhər və kənd yerləri, iqtisadi rayonlar üzrə ev təsərrüfatlarının içməli su ilə təminatı, əhalinin istifadə etdiyi əsas su mənbələri, istifadədən əvvəl suyun təmizlənməsi üçün tətbiq edilən üsullar, gündə orta hesabla istifadə edilən suyun həcmi, sudan istifadəyə görə ödənişlərin orta aylıq məbləği və digər göstəriciləri əhatə edən məlumatlar öz əksini tapmışdır.

Əhalinin içməli su ilə təminatı vəziyyəti

Azərbaycan Respublikasının Dövlət Statistika Komitəsi 2019-cu ildə mövcud seçmə şəbəkəsi üzrə ev təsərrüfatlarının büdcələrinin tədqiqatına cəlb olunmuş 10200 ev təsərrüfatında içməli su təminatı ilə bağlı sorğu keçirmişdir. Sorğuya 53,2 faizi şəhər və 46,8 faizi kənd yaşayış məntəqələrində olmaqla, ümumilikdə 42,0 minə yaxın şəxs cəlb olunmuşdur. Ev təsərrüfatlarının 6,6 faizi Naxçıvan Muxtar Respublikasının, 19,0 faizi Bakı şəhərinin, 5,5 faizi Abşeron, 21,0 faizi Aran, 3,5 faizi Dağlıq Şirvan, 14,2 faizi Gəncə-Qazax, 5,6 faizi Quba-Xaçmaz, 9,1 faizi Lənkəran, 2,1 faizi Kəlbəcər-Laçın, 7,8 faizi Şəki-Zaqatala və 5,6 faizi Yuxarı Qarabağ iqtisadi rayonlarının payına düşmüşdür.

Sorğunun nəticələrinə görə, 2019-cu ildə evin daxilində su kəmərinin mövcudluğu göstəricisi son illərdə xeyli yaxşılaşmış, istər şəhər, istərsə də kənd yaşayış məntəqələrində ev təsərrüfatlarının mərkəzi su xətti ilə təmin olunma səviyyəsi artmışdır (cədvəl 3). Belə ki, 2010 və 2015-ci illərdə əgər ölkə üzrə müvafiq olaraq ev təsərrüfatlarının evlərinin 73,7 və 83,6 faizi su kəməri ilə təmin olunmuşdursa, bu rəqəm 2019-cu ildə 83,7 faizə yüksəlmişdir.

Evin daxilində su kəmərinin mövcudluğu



Sorğu aparılmış ev təsərrüfatlarının 30,0 faizi bəzi hallarda içməli su təminatı ilə bağlı fasilələrin olmasını, 19,8 faizi suyun keyfiyyətinin pis olmasını, 19,2 faizi boruların tez-tez sıradan çıxmasını, 16,3 faizi su mənbəyinin uzaqda yerləşməsini, 9,6 faizi borularda suyun təzyiqinin aşağı olmasını, 5,1 faizi isə çox vaxt suyun yuxarı mərtəbələrə çıxmasını əsas problem kimi qeyd etmişlər (cədvəl 4).

Sorğunun nəticələrinə görə ev təsərrüfatlarının 49,5 faizi içməli suyu evin daxilindəki su kəməridən, 19,8 faizi özünün həyətinə olan su kəməridən, 13,5 faizi ümumi istifadədə olan həyətlərdəki kran və quyulardan, 8,1 faizi bulaq və çaylardan əldə edir, 7,9 faizi su daşıyan maşınlarından, 1,2 faizi isə ticarət şəbəkələrindən pulla alırlar (cədvəl 17).

Su kəməri ilə təmin olunmayan ev təsərrüfatlarının 44,7 faizi suyu 50 metrədək, 32,0 faizi 50-100 metr, 16,8 faizi 101-500 metr, 6,5 faizi isə 500 metrdən çox olan məsafədən gətirdiklərini qeyd etmişlər (cədvəl 25).

Sorğu ilə əhatə olunmuş ev təsərrüfatlarının 6,9 faizi sutka ərzində içməli su ilə təminatının 0-3 saat, 7,9 faizi 4-7 saat, 10,9 faizi 8-15 saat, 4,9 faizi 16-20 saat, 69,4 faizi isə 21-24 saat mövcud olduğunu göstərmişlər. Ümumilikdə isə, 2019-cu ildə ölkə üzrə hər ev təsərrüfatına sutkada orta hesabla 18,9 saat ərzində su verilir (cədvəl 33).

Aparılmış sorğunun nəticələri göstərir ki, ev təsərrüfatları içməli su təminatına görə ayda orta hesabla 4,8 manat ödəyirlər. Ev təsərrüfatlarının 7,7 faizi 2 manata qədər, 10,9 faizi 2-3 manat, 8,7 faizi 3,01-4 manat, 15,7 faizi 4,01-5 manat, 36,9 faizi isə 5 manatdan çox ödəyirlər. Sorğu olunan ev təsərrüfatlarının 20,1 faizi suyu əsasən təbii mənbələrdən gətirdükləri üçün heç bir ödəniş etmədiklərini göstərmişlər (cədvəl 34).

Ev təsərrüfatlarının 6,7 faizi gündə 50 litrədək, 24,0 faizi 50-100 litr, 28,9 faizi 101-200 litr, 30,0 faizi 200 litrdən çox su işlətdiklərini, 10,4 faizi isə işlətdiyi suyun miqdarını bilmədiklərini qeyd etmişlər (cədvəl 39).

Cədvəl 1. İqtisadi rayonlar üzrə tədqiq olunan ev təsərrüfatlarının orta ölçüsü, nəfər

	Ev təsərrüfatlarının orta ölçüsü	o cümlədən		
		18 və yuxarı yaşda olan kişilərin orta sayı	18 və yuxarı yaşda olan qadınların orta sayı	18 yaşadək uşaqların orta sayı
Bütün ev təsərrüfatları	4,14	1,50	1,65	0,99
o cümlədən :				
şəhər yerləri	3,94	1,42	1,62	0,90
kənd yerləri	4,37	1,59	1,68	1,10
İqtisadi rayonlar üzrə :				
Naxçıvan Muxtar Respublikası	4,19	1,76	1,90	0,53
Abşeron	4,16	1,51	1,69	0,96
Gəncə-Qazax	4,27	1,54	1,66	1,07
Şəki-Zaqatala	4,28	1,48	1,71	1,09
Lənkəran	4,37	1,56	1,62	1,19
Quba-Xaçmaz	4,35	1,52	1,67	1,16
Aran	4,34	1,57	1,68	1,09
Yuxarı Qarabağ	4,31	1,61	1,64	1,06
Dağlıq Şirvan	4,36	1,56	1,71	1,09
Kəlbəcər-Laçın	4,33	1,42	1,60	1,31
Bakı şəhəri	3,64	1,32	1,55	0,77

Cədvəl 2. İstehlak xərcləri üzrə hesablanmış kvintillərə görə ev təsərrüfatlarının orta ölçüsü

nəfər

	İstehlak xərcləri kvintilləri				
	birinci	ikinci	üçüncü	dördüncü	beşinci
Bütün ev təsərrüfatları	5,0	4,8	4,4	4,0	3,1
o cümlədən :					
şəhər yerləri	4,9	4,6	4,2	3,9	3,0
kənd yerləri	5,2	4,9	4,5	4,1	3,4
İqtisadi rayonlar üzrə :					
Naxçıvan Muxtar Respublikası	4,9	4,8	4,5	4,4	3,5
Abşeron	5,0	4,6	4,4	3,9	3,2
Gəncə-Qazax	5,0	4,8	4,5	4,1	3,4
Şəki-Zaqatala	4,9	4,9	4,4	4,1	3,2
Lənkəran	5,1	4,8	4,5	4,3	3,5
Quba-Xaçmaz	5,4	5,0	4,5	4,1	3,2
Aran	5,2	4,8	4,4	4,0	3,1
Yuxarı Qarabağ	5,0	4,9	4,6	4,1	3,1
Dağlıq Şirvan	5,2	5,1	4,5	4,1	3,3
Kəlbəcər-Laçın	5,1	5,0	4,4	4,4	3,4
Bakı şəhəri	4,7	4,5	4,1	3,8	2,8

Cədvəl 3. Evin daxilində su kəməri olan ev təsərrüfatlarının sayının bütün ev təsərrüfatlarının sayında xüsusi çəkisi

	Evin daxilində su kəməri olanlar			Evin daxilində su kəməri olmayanlar		
	2010	2015	2019	2010	2015	2019
Ölkə üzrə cəmi	73,7	83,6	83,7	26,3	16,4	16,3
o cümlədən:						
şəhər yerləri	96,0	97,9	98,2	4,0	2,1	1,8
kənd yerləri	49,2	55,3	57,2	50,8	44,7	42,8
İqtisadi rayonlar üzrə:						
Naxçıvan Muxtar Respublikası	56,9	95,9	100,0	43,1	4,1	-
Abşeron	91,6	94,4	95,5	8,4	5,6	4,5
Gəncə-Qazax	70,4	75,1	76,8	29,6	24,9	23,2
Şəki-Zaqatala	61,8	73,9	78,7	38,2	26,1	21,3
Lənkəran	54,6	66,1	69,9	45,4	33,9	30,1
Quba-Xaçmaz	72,5	74,2	76,4	27,5	25,8	23,6
Aran	63,1	68,9	74,2	36,9	31,1	25,8
Yuxarı Qarabağ	64,1	81,5	85,8	35,9	18,5	14,2
Dağlıq Şirvan	67,3	69,3	71,0	32,7	30,7	29,0
Kəlbəcər-Laçın	61,8	66,9	72,6	38,2	33,1	27,4
Bakı şəhəri	81,7	88,6	90,1	18,3	11,4	9,9

Cədvəl 4. Ev təsərrüfatlarında içməli su təminatı ilə bağlı problemlərin mövcudluğu, ev təsərrüfatlarının ümumi sayına nisbətən

	Ölkə üzrə cəmi	o cümlədən	
		şəhər yerləri üzrə	kənd yerləri üzrə
İçməli su təminatında bəzən fasilələrin olması	30,0	34,8	24,5
Suyun keyfiyyətinin pis olması	19,8	17,6	22,8
Boruların tez-tez sıradan çıxması	19,2	13,5	25,9
Su mənbəyinin uzaqda yerləşməsi	16,3	8,1	26,2
Borularda suyun təzyiqinin aşağı olması	9,6	18,7	0,6
Çox vaxt suyun yuxarı mərtəbələrə çıxmaması	5,1	7,3	-

Cədvəl 5. İçməli su təminatında fasilələrin olmasını əhəmiyyətlik dərəcəsinə görə birinci problem hesab edən ev təsərrüfatlarının sayının bütün ev təsərrüfatlarının sayında xüsusi çəkisi

	Ölkə üzrə cəmi	o cümlədən	
		şəhər yerləri üzrə	kənd yerləri üzrə
İçməli su təminatında bəzən fasilələrin olması	50,5	56,8	44,2
Suyun keyfiyyətinin pis olması	16,2	13,4	19,7
Boruların tez-tez sıradan çıxması	14,0	5,5	23,4
Su mənbəyinin uzaqda yerləşməsi	7,6	4,5	11,6
Borularda suyun təzyiqinin aşağı olması	6,7	13,4	1,1
Çox vaxt suyun yuxarı mərtəbələrə çıxmaması	5,0	6,4	-

Cədvəl 6. Su mənbəyinin uzaqda yerləşməsinə əhəmiyyətlik dərəcəsinə görə ikinci problem hesab edən ev təsərrüfatlarının sayının bütün ev təsərrüfatlarının sayında xüsusi çəkisi

faizlə

	Ölkə üzrə cəmi	o cümlədən	
		şəhər yerləri üzrə	kənd yerləri üzrə
Su mənbəyinin uzaqda yerləşməsi	24,1	10,5	38,5
Suyun keyfiyyətinin pis olması	22,9	17,9	28,2
Boruların tez-tez sıradan çıxması	21,1	15,8	27,2
Borularda suyun təzyiqinin aşağı olması	19,4	38,0	1,7
İçməli su təminatında bəzən fasilələrin olması	8,3	12,4	4,4
Çox vaxt suyun yuxarı mərtəbələrə çıxmaması	4,2	5,4	-

Cədvəl 7. Suyun keyfiyyətinin pis olmasını əhəmiyyətlik dərəcəsinə görə üçüncü problem hesab edən ev təsərrüfatlarının sayının bütün ev təsərrüfatlarının sayında xüsusi çəkisi

faizlə

	Ölkə üzrə cəmi	o cümlədən	
		şəhər yerləri üzrə	kənd yerləri üzrə
Suyun keyfiyyətinin pis olması	28,5	24,7	32,7
Su mənbəyinin uzaqda yerləşməsi	26,6	10,3	43,6
Boruların tez-tez sıradan çıxması	21,4	22,3	21,3
İçməli su təminatında bəzən fasilələrin olması	11,7	20,7	2,4
Çox vaxt suyun yuxarı mərtəbələrə çıxmaması	8,6	17,9	-
Borularda suyun təzyiqinin aşağı olması	3,2	4,1	0,0

Cədvəl 8. Boruların tez-tez sıradan çıxmasını əhəmiyyətlik dərəcəsinə görə dördüncü problem hesab edən ev təsərrüfatlarının sayının bütün ev təsərrüfatlarının sayında xüsusi çəkisi

	Ölkə üzrə cəmi	o cümlədən	
		şəhər yerləri üzrə	kənd yerləri üzrə
Boruların tez-tez sıradan çıxması	37,2	31,8	44,4
Su mənbəyinin uzaqda yerləşməsi	26,0	16,7	38,4
Suyun keyfiyyətinin pis olması	16,9	25,7	5,3
İçməli su təminatında bəzən fasilələrin olması	12,6	13,1	11,9
Borularda suyun təzyiqinin aşağı olması	5,4	9,5	0,0
Çox vaxt suyun yuxarı mərtəbələrə çıxması	1,9	3,2	-

Cədvəl 9. Borularda suyun təzyiqinin aşağı olmasını əhəmiyyətlik dərəcəsinə görə bəşinci problem hesab edən ev təsərrüfatlarının sayının bütün ev təsərrüfatlarının sayında xüsusi çəkisi

	Ölkə üzrə cəmi	o cümlədən	
		şəhər yerləri üzrə	kənd yerləri üzrə
Borularda suyun təzyiqinin aşağı olması	27,4	29,6	1,1
Boruların tez-tez sıradan çıxması	22,5	17,8	80,0
İçməli su təminatında bəzən fasilələrin olması	20,7	21,8	6,7
Suyun keyfiyyətinin pis olması	18,2	19,7	2,2
Su mənbəyinin uzaqda yerləşməsi	8,7	8,4	10,0
Çox vaxt suyun yuxarı mərtəbələrə çıxması	2,5	2,7	-

Cədvəl 10. İçməli su təminatı ilə bağlı problemlərin mövcudluğuna görə ev təsərrüfatlarının iqtisadi rayonlar üzrə bölgüsü

	faizlə										
	Naxçıvan Muxtar Respublikası	Abşeron	Gəncə-Qazax	Şəki-Zaqatala	Lənkəran	Quba-Xaçmaz	Aran	Yuxarı Qarabağ	Dağlıq Şirvan	Kəlbəcər-Laçın	Bakı şəhəri
İçməli su təminatında bəzən fasilələrin olması	-	55,5	27,9	21,4	39,8	28,8	21,9	30,2	31,0	35,0	35,6
Borularda suyun təzyiqinin aşağı olması	-	11,7	9,7	5,1	1,0	3,9	6,8	15,8	12,1	2,6	22,6
Çox vaxt suyun yuxarı mərtəbələrə çıxmaması	-	4,1	8,5	15,5	9,6	16,3	9,1	4,6	20,6	6,1	12,3
Boruların tez-tez sıradan çıxması	-	9,0	14,2	24,9	12,5	31,2	23,4	6,9	0,8	22,2	9,8
Su mənbəyinin uzaqda yerləşməsi	-	-	24,9	18,7	21,9	10,9	18,2	15,1	14,3	17,3	-
Suyun keyfiyyətinin pis olması	-	19,7	14,8	14,4	15,2	8,9	20,6	27,4	21,2	16,8	19,7

Cədvəl 11. İçməli su təminatı ilə bağlı problemlərin mövcudluğuna görə 18 yaşadək uşaqları olan ev təsərrüfatlarının tiplər üzrə bölgüsü

	faizlə						
	Bir nəfərdən ibarət ev təsərrüfatları	Tək valideyn ilə uşaqlardan ibarət ev təsərrüfatları	Uşaqsız ər-arvaddan ibarət ev təsərrüfatları	Uşaqlı ər-arvaddan ibarət ev təsərrüfatları	Uşaqlı digər ev təsərrüfatları	Uşaqsız digər ev təsərrüfatları	
İçməli su təminatında bəzən fasilələrin olması	26,9	32,9	30,6	28,5	30,9	33,9	
Borularda suyun təzyiqinin aşağı olması	11,0	14,1	9,1	9,8	9,7	11,8	
Çox vaxt suyun yuxarı mərtəbələrə çıxmaması	11,6	5,4	10,4	9,8	12,7	10,5	
Boruların tez-tez sıradan çıxması	16,3	13,0	17,1	17,5	13,2	13,7	
Su mənbəyinin uzaqda yerləşməsi	15,2	12,0	15,9	16,2	15,8	13,6	
Suyun keyfiyyətinin pis olması	19,0	22,6	16,9	18,2	17,7	16,5	

Cədvəl 12. İçməli su təminatı ilə bağlı problemləri olan 18 yaşadək uşaqları olan ev təsərrüfatlarının bölgüsü

	faizlə			
	1 uşağı olanlar	2 uşağı olanlar	3 uşağı olanlar	4 və çox uşağı olanlar
İçməli su təminatında bəzən fasilələrin olması	28,4	29,1	27,6	31,3
Borularda suyun təzyiqinin aşağı olması	10,8	9,6	8,2	9,7
Çox vaxt suyun yuxarı mərtəbələrə çıxmaması	10,4	9,6	9,6	6,9
Boruların tez-tez sıradan çıxması	17,1	16,6	18,5	21,5
Su mənbəyinin uzaqda yerləşməsi	15,5	16,4	17,4	12,0
Suyun keyfiyyətinin pis olması	17,8	18,7	18,7	18,6

Cədvəl 13. İçməli su təminatı ilə bağlı problemləri olan ev təsərrüfatlarının ölçüsünə görə bölgüsü

	Ev təsərrüfatı ibarətdir:					
	1 nəfərdən	2 nəfərdən	3 nəfərdən	4 nəfərdən	5 nəfərdən	6 nəfər və çox
İçməli su təminatında bəzən fasilələrin olması	26,9	31,8	30,8	31,5	27,4	27,9
Borularda suyun təzyiqinin aşağı olması	11,0	10,1	9,9	9,6	9,9	9,4
Çox vaxt suyun yuxarı mərtəbələrə çıxmaması	11,6	9,8	11,3	9,6	10,5	9,5
Boruların tez-tez sıradan çıxması	16,3	15,5	16,6	16,0	17,1	18,7
Su mənbəyinin uzaqda yerləşməsi	15,2	15,5	14,7	15,8	16,2	16,7
Suyun keyfiyyətinin pis olması	19,0	17,3	16,7	17,5	18,9	17,8

Cədvəl 14. İçməli su təminatı ilə bağlı problemləri olan ev təsərrüfatlarının ev təsərrüfatı başçısının statusuna görə bölgüsü

faizlə

	Ev təsərrüfatı başçısının statusu:				
	muzdla işləyən	özünüməşğul		pensiyaçı	digər
		cəmi	o cümlədən kənd təsərrüfatında		
İçməli su təminatında bəzən fasilələrin olması	32,1	27,2	18,6	30,4	27,3
Borularda suyun təzyiqinin aşağı olması	11,7	8,2	0,8	9,6	14,0
Çox vaxt suyun yuxarı mərtəbələrə çıxmaması	9,0	11,0	16,7	10,6	7,1
Boruların tez-tez sıradan çıxması	14,9	19,1	23,1	16,4	8,4
Su mənbəyinin uzaqda yerləşməsi	13,6	17,8	24,1	15,7	15,0
Suyun keyfiyyətinin pis olması	18,7	16,7	16,7	17,3	28,2

Cədvəl 15. İçməli su təminatı ilə bağlı problemləri olan ev təsərrüfatlarının ev təsərrüfatı başçısının yaşına görə bölgüsü

faizlə

	Ev təsərrüfatı başçısının yaşı:				
	18-29	30-39	40-49	50-59	60 yaş və yuxarı
İçməli su təminatında bəzən fasilələrin olması	37,0	31,3	28,9	29,0	29,8
Borularda suyun təzyiqinin aşağı olması	10,3	12,1	9,8	9,2	9,7
Çox vaxt suyun yuxarı mərtəbələrə çıxmaması	9,6	8,7	9,0	10,7	10,6
Boruların tez-tez sıradan çıxması	15,0	13,9	17,4	17,3	17,1
Su mənbəyinin uzaqda yerləşməsi	11,2	13,7	16,6	16,3	15,7
Suyun keyfiyyətinin pis olması	16,9	20,3	18,3	17,5	17,1

Cədvəl 16. İçməli su təminatı ilə bağlı problemləri olan ev təsərrüfatlarının istehlak xərclərinin kvintillərinə görə bölgüsü

faizlə

	İstehlak xərcləri kvintilləri:				
	1	2	3	4	5
İçməli su təminatında bəzən fasilələrin olması	27,2	27,1	30,0	31,3	31,4
Borularda suyun təzyiqinin aşağı olması	9,1	8,9	9,8	10,0	10,8
Çox vaxt suyun yuxarı mərtəbələrə çıxmaması	11,3	11,8	10,3	9,6	8,6
Boruların tez-tez sıradan çıxması	18,1	16,9	16,2	16,6	16,8
Su mənbəyinin uzaqda yerləşməsi	17,0	17,6	16,5	16,1	13,1
Suyun keyfiyyətinin pis olması	17,3	17,7	17,2	16,4	19,3

Cədvəl 17. Ev təsərrüfatlarında içmək və yemək bişirmək üçün istifadə olunan suyun götürülmə mənbələri, ev təsərrüfatlarının ümumi sayına nisbətən

faizlə

	Ölkə üzrə cəmi	o cümlədən	
		şəhər yerləri üzrə	kənd yerləri üzrə
Evin daxilindəki su kəməri	49,5	70,3	25,7
Həyətdəki su kəməri	19,8	13,5	26,9
Məhəllədəki su kəməri	5,9	2,8	9,8
Məhəllədəki quyu	7,6	2,0	14,1
Bulaq	5,2	0,8	10,3
Çay, göl, nohur	2,9	0,2	6,1
Qablaşdırılmış su	1,2	1,4	0,9
Su maşınından alınmış su	7,9	9,0	6,2

Cədvəl 18. İqtisadi rayonlar üzrə ev təsərrüfatlarında içmək və yemək bişirmək üçün istifadə olunan suyun götürülmə mənbələri, ev təsərrüfatlarının ümumi sayına nisbətən

faizlə

	Naxçıvan Muxtar Respublikası	Abşeron	Gəncə-Qazax	Şəki-Zaqatala	Lənkəran	Quba-Xaçmaz	Aran	Yuxarı Qarabağ	Dağlıq Şirvan	Kəlbəcər-Laçın	Bakı şəhəri
Evin daxilindəki su kəməri	100,0	95,5	22,2	41,9	41,3	41,3	29,6	37,9	25,3	53,4	90,1
Həyətdəki su kəməri	-	3,7	28,7	17,6	3,1	43,0	28,9	32,5	37,2	15,1	4,6
Məhəllədəki su kəməri	-	0,3	7,0	3,2	0,7	5,2	8,6	10,4	15,3	-	2,1
Məhəllədəki quyu	-	-	0,7	25,4	35,8	4,0	6,3	6,9	0,6	0,5	-
Bulaq	-	-	8,1	11,9	9,3	6,2	11,7	0,7	15,0	17,8	-
Çay, göl, nohur	-	-	3,7	-	-	-	4,6	-	6,0	-	-
Qablaşdırılmış su	-	0,5	0,9	-	-	-	2,2	3,7	-	-	1,2
Su maşınından alınmış su	-	-	28,7	-	9,8	0,3	8,1	7,9	0,6	13,2	2,0

Cədvəl 19. 18 yaşadək uşaqları olan ev təsərrüfatlarının tipinə görə içmək və yemək bişirmək üçün istifadə olunan suyun götürülmə mənbələri, ev təsərrüfatlarının ümumi sayına nisbətən

faizlə

	Bir nəfərdən ibarət ev təsərrüfatları	Tək valideyn ilə uşaqlardan ibarət ev təsərrüfatları	Uşaqsız ər-arvaddan ibarət ev təsərrüfatları	Uşaqly ər-arvaddan ibarət ev təsərrüfatları	Uşaqly digər ev təsərrüfatları	Uşaqsız digər ev təsərrüfatları
Evin daxilindəki su kəməri	67,6	72,7	48,5	46,3	58,0	59,1
Həyətdəki su kəməri	11,2	11,2	19,8	21,2	14,5	17,3
Məhəllədəki su kəməri	4,1	0,8	6,6	6,2	3,6	4,1
Məhəllədəki quyu	4,6	0,8	8,2	7,8	9,3	5,4
Bulaq	3,5	4,1	5,9	5,2	3,1	3,8
Çay, göl, nohur	2,8	0,8	3,2	3,4	1,1	2,6
Qablaşdırılmış su	1,0	0,9	1,0	1,0	0,8	0,8
Su maşınından alınmış su	5,2	8,7	6,8	8,9	9,6	6,9

Cədvəl 20. 18 yaşadək uşaqları olan ev təsərrüfatlarında içmək və yemək bişirmək üçün istifadə olunan suyun götürülmə mənbələri, ev təsərrüfatlarının ümumi sayına nisbətən

	faizlə			
	1 uşağı olanlar	2 uşağı olanlar	3 uşağı olanlar	4 və çox uşağı olanlar
Evin daxilindəki su kəməri	49,3	47,8	42,9	39,6
Həyətdəki su kəməri	19,6	20,6	22,9	26,8
Məhəllədəki su kəməri	5,7	6,1	5,5	6,8
Məhəllədəki quyu	7,2	7,9	8,6	8,4
Bulaq	5,3	4,4	6,9	3,0
Çay, göl, nohur	3,3	3,1	3,3	6,8
Qablaşdırılmış su	0,9	0,8	1,6	-
Su maşınından alınmış su	8,7	9,3	8,3	8,6

Cədvəl 21. Ev təsərrüfatlarının ölçüsünə görə içmək və yemək bişirmək üçün istifadə olunan suyun götürülmə mənbələri, ev təsərrüfatlarının ümumi sayına nisbətən

faizlə

	Ev təsərrüfatı ibarətdir:					
	1 nəfərdən	2 nəfərdən	3 nəfərdən	4 nəfərdən	5 nəfərdən	6 nəfər və çox
Evin daxilindəki su kəməri	67,6	54,2	49,6	52,0	46,1	42,9
Həyətdəki su kəməri	11,2	17,7	19,0	18,1	22,2	23,3
Məhəllədəki su kəməri	4,1	4,3	5,7	6,3	6,0	7,3
Məhəllədəki quyu	4,6	7,4	8,1	7,8	7,3	7,8
Bulaq	3,5	6,9	5,7	4,7	5,3	4,5
Çay, göl, nohur	2,8	2,2	2,7	3,2	3,4	4,2
Qablaşdırılmış su	1,0	1,0	1,2	0,8	0,8	0,9
Su maşınından alınmış su	5,2	6,3	8,0	7,1	8,9	9,1

Cədvəl 22. Ev təsərrüfatı başçısının statusuna görə içmək və yemək bişirmək üçün istifadə olunan suyun götürülmə mənbələri, ev təsərrüfatlarının ümumi sayına nisbətən

faizlə

	Ev təsərrüfatı başçısının statusu:				
	muzdla işləyən	özünüməşğul		pensiyaçı	digər
		cəmi	o cümlədən kənd təsərrüfatında		
Evin daxilindəki su kəməri	60,3	38,1	16,6	49,5	64,4
Həyətdəki su kəməri	15,4	24,1	30,9	20,7	9,0
Məhəllədəki su kəməri	5,2	6,8	11,6	6,0	1,6
Məhəllədəki quyu	5,5	10,2	14,8	6,8	7,0
Bulaq	4,4	5,9	10,0	5,3	7,1
Çay, göl, nohur	2,0	4,2	9,9	3,4	2,8
Qablaşdırılmış su	0,8	0,7	0,9	1,5	-
Su maşınından alınmış su	6,4	10,0	5,3	6,8	8,1

Cədvəl 23. Ev təsərrüfatı başçısının yaşına görə içmək və yemək bişirmək üçün istifadə olunan suyun götürülmə mənbələri, ev təsərrüfatlarının ümumi sayına nisbətən

faizlə

	Ev təsərrüfatı başçısının yaşı:				
	18-29	30-39	40-49	50-59	60 yaş və yuxarı
Evin daxilindəki su kəməri	62,7	56,2	40,5	42,8	28,1
Həyətdəki su kəməri	14,6	16,9	23,5	21,6	28,7
Məhəllədəki su kəməri	3,6	4,7	6,9	12,4	14,9
Məhəllədəki quyu	5,6	8,3	8,4	6,4	4,6
Bulaq	4,1	4,4	6,4	3,8	8,9
Çay, göl, nohur	1,3	2,3	4,4	3,8	4,5
Qablaşdırılmış su	1,5	0,9	0,6	1,3	2,3
Su maşınından alınmış su	6,6	6,3	9,3	7,9	8,0

Cədvəl 24. İstehlak xərcləri kvintilləri üzrə içmək və yemək bişirmək üçün istifadə olunan suyun götürülmə mənbələri, ev təsərrüfatlarının ümumi sayına nisbətən

faizlə

	İstehlak xərcləri kvintilləri:				
	1	2	3	4	5
Evin daxilindəki su kəməri	38,7	43,1	46,1	52,1	59,7
Həyətdəki su kəməri	25,1	21,5	21,9	18,9	14,9
Məhəllədəki su kəməri	5,9	6,6	5,6	5,5	6,0
Məhəllədəki quyu	10,0	8,2	7,3	7,4	6,3
Bulaq	6,8	6,4	5,3	4,7	4,2
Çay, göl, nohur	4,0	4,2	3,8	2,7	2,0
Qablaşdırılmış su	0,8	0,9	0,9	0,9	1,1
Su maşınından alınmış su	8,7	9,1	9,1	7,8	5,8

Cədvəl 25. Su kəməri ilə təmin olunmayan ev təsərrüfatlarının su gətirmək üçün qət etdikləri məsafə, ev təsərrüfatlarının ümumi sayına nisbətən

Su mənbəyinə olan məsafə	Ölkə üzrə cəmi	o cümlədən	
		şəhər yerləri üzrə	kənd yerləri üzrə
50 metrə qədər	44,7	51,5	43,8
50-100 metr	32,0	23,6	33,2
101-200 metr	8,8	10,0	8,6
201-500 metr	8,0	14,0	7,2
500 metrdən çox	6,5	0,9	7,2

faizlə

Cədvəl 26. İqtisadi rayonlar üzrə su kəməri ilə təmin olunmayan ev təsərrüfatlarının su gətirmək üçün qət etdikləri məsafə, ev təsərrüfatlarının ümumi sayına nisbətən

	Naxçıvan Muxtar Respublikası	Abşeron	Gəncə-Qazax	Şəki-Zaqatala	Lənkəran	Quba-Xaçmaz	Aran	Yuxarı Qarabağ	Dağlıq Şirvan	Kəlbəcər-Laçın	Bakı şəhəri
50 metrə qədər	-	-	36,9	42,0	93,3	56,5	33,6	61,8	16,7	-	-
50-100 metr	-	-	44,5	49,7	0,6	10,9	31,3	11,8	34,3	100,0	-
101-200 metr	-	-	9,9	7,1	1,0	8,7	9,9	26,4	21,6	-	-
201-500 metr	-	-	8,3	0,6	4,1	2,2	10,3	-	24,5	-	-
500 metrdən çox	-	-	0,4	0,6	1,0	21,7	14,9	-	2,9	-	-

Cədvəl 27. 18 yaşadək uşaqları olan ev təsərrüfatlarının tipinə görə su kəməri ilə təmin olunmayan ev təsərrüfatlarının su gətirmək üçün qət etdikləri məsafə, ev təsərrüfatlarının ümumi sayına nisbətən

faizlə

	Bir nəfərdən ibarət ev təsərrüfatları	Tək valideyn ilə uşaqlardan ibarət ev təsərrüfatları	Uşaqsız ər-arvaddan ibarət ev təsərrüfatları	Uşaqılı ər-arvaddan ibarət ev təsərrüfatları	Uşaqılı digər ev təsərrüfatları	Uşaqsız digər ev təsərrüfatları
50 metrə qədər	35,8	60,0	46,1	41,1	81,6	51,2
50-100 metr	34,1	40,0	30,1	35,3	11,3	25,0
101-200 metr	19,5	-	9,0	8,2	-	12,8
201-500 metr	9,8	-	9,1	7,2	5,0	9,8
500 metrdən çox	0,8	-	5,7	8,2	2,1	1,2

Cədvəl 28. 18 yaşadək uşaqları olan ev təsərrüfatında uşaqların sayına görə su kəməri ilə təmin olunmayan ev təsərrüfatlarının su gətirmək üçün qət etdikləri məsafə, ev təsərrüfatlarının ümumi sayına nisbətən

faizlə

	1 uşağı olanlar	2 uşağı olanlar	3 uşağı olanlar	4 və çox uşağı olanlar
50 metrə qədər	46,6	41,6	41,5	47,5
50-100 metr	34,0	33,7	35,8	27,1
101-200 metr	6,7	9,0	5,7	11,9
201-500 metr	6,7	7,3	7,7	-
500 metrdən çox	6,0	8,4	9,3	13,5

Cədvəl 29. Ev təsərrüfatlarının ölçüsünə görə su kəməri ilə təmin olunmayan ev təsərrüfatlarının su gətirmək üçün qət etdikləri məsafə, ev təsərrüfatlarının ümumi sayına nisbətən

faizlə

	Ev təsərrüfatı ibarətdir:					
	1 nəfərdən	2 nəfərdən	3 nəfərdən	4 nəfərdən	5 nəfərdən	6 nəfər və çox
50 metrə qədər	35,8	50,8	48,8	45,0	43,4	39,0
50-100 metr	34,1	28,4	29,5	31,9	30,1	38,5
101-200 metr	19,5	7,8	9,0	8,0	9,5	8,1
201-500 metr	9,8	6,6	7,8	10,3	9,5	5,0
500 metrdən çox	0,8	6,4	4,9	4,8	7,5	9,4

Cədvəl 30. Ev təsərrüfatı başçısının statusuna görə su kəməri ilə təmin olunmayan ev təsərrüfatlarının su gətirmək üçün qət etdikləri məsafə, ev təsərrüfatlarının ümumi sayına nisbətən

faizlə

	Ev təsərrüfatı başçısının statusu:				
	muzdla işləyən	özünüməşğul		pensiyaçı	digər
		cəmi	o cümlədən kənd təsərrüfatında		
50 metrə qədər	44,1	46,3	53,3	43,1	27,0
50-100 metr	35,6	29,1	21,1	32,1	65,1
101-200 metr	6,6	9,4	11,7	10,4	-
201-500 metr	8,2	8,2	8,7	7,5	7,9
500 metrdən çox	5,5	7,0	5,2	6,9	-

Cədvəl 31. Ev təsərrüfatı başçısının yaşına görə su kəməri ilə təmin olunmayan ev təsərrüfatlarının su gətirmək üçün qət etdikləri məsafə, ev təsərrüfatlarının ümumi sayına nisbətən

faizlə

	Ev təsərrüfatı başçısının yaşı:				
	18-29	30-39	40-49	50-59	60 yaş və yuxarı
50 metrə qədər	33,3	43,7	47,5	46,4	41,9
50-100 metr	48,5	34,9	31,3	30,5	32,7
101-200 metr	-	8,2	7,7	9,0	9,7
201-500 metr	-	8,2	6,8	7,7	9,3
500 metrdən çox	18,2	5,0	6,7	6,4	6,4

Cədvəl 32. İstehlak xərcləri kvintilləri üzrə su kəməri ilə təmin olunmayan ev təsərrüfatlarının su gətirmək üçün qət etdikləri məsafə, ev təsərrüfatlarının ümumi sayına nisbətən

faizlə

	İstehlak xərcləri kvintilləri:				
	1	2	3	4	5
50 metrə qədər	44,7	39,7	43,5	48,2	47,8
50-100 metr	30,2	29,8	31,6	32,3	36,9
101-200 metr	9,6	10,3	8,9	7,5	7,1
201-500 metr	5,5	13,0	10,5	6,5	5,1
500 metrdən çox	10,0	7,2	5,5	5,5	3,1

Cədvəl 33. Suyun verilmə müddətinə görə ev təsərrüfatlarının bölgüsü, ev təsərrüfatlarının ümumi sayına nisbətən

	faizlə						
	3 saata qədər	4 - 7 saat	8-10 saat	11-15 saat	16-20 saat	21-24 saat	Orta, saat
Ölkə üzrə cəmi	6,9	7,9	6,6	4,3	4,9	69,4	18,9
o cümlədən:							
şəhər yerləri	7,4	12,2	8,4	5,0	6,0	61,0	17,9
kənd yerləri	6,4	3,0	4,5	3,6	3,6	78,9	20,1
İqtisadi rayonlar üzrə:							
Naxçıvan Muxtar Respublikası	-	0,3	0,1	0,2	0,1	99,3	23,9
Abşeron	4,0	6,6	3,9	2,5	5,4	77,6	16,8
Gəncə-Qazax	3,9	12,6	5,9	6,4	2,1	69,1	18,6
Şəki-Zaqatala	7,4	2,9	2,5	4,9	2,5	79,8	20,5
Lənkəran	14,3	1,1	0,4	1,3	0,0	82,9	19,8
Quba-Xaçmaz	4,2	6,3	6,8	10,3	1,6	70,8	19,0
Aran	7,2	9,9	9,4	1,5	6,4	65,6	18,1
Yuxarı Qarabağ	13,3	10,7	10,7	3,2	18,6	43,5	15,7
Dağlıq Şirvan	20,5	12,2	0,0	0,0	0,0	67,3	15,2
Kəlbəcər-Laçın	19,6	3,2	13,7	16,0	0,0	47,5	16,6
Bakı şəhəri	0,6	5,0	3,3	4,1	4,9	82,1	22,9

Cədvəl 34. Ev təsərrüfatlarında sudan istifadəyə görə ödənişlərin aylıq məbləği, ev təsərrüfatlarının ümumi sayına nisbətən

	Ödəniş etmələri ¹	2 manata qədər	2,01-3 manat	3,01-4 manat	4,01-5 manat	5,01-8 manat	8,01-10 manat	10 manatdan çox	Orta məbləğ, manat
Ölkə üzrə cəmi	20,1	7,7	10,9	8,7	15,7	21,3	9,7	5,9	4,8
o cümlədən:									
şəhər yerləri	8,1	2,7	12,3	8,7	19,5	27,7	13,8	7,2	5,9
kənd yerləri	38,6	10,6	9,3	6,8	11,4	13,9	5,0	4,4	3,5
İqtisadi rayonlar:									
Naxçıvan Muxtar Respublikası	-	7,0	12,6	12,2	33,2	34,1	0,9	-	5,0
Abşeron	0,8	0,9	2,2	4,3	16,8	42,3	18,6	14,1	7,8
Gəncə-Qazax	15,4	11,8	10,7	5,5	16,8	18,3	16,3	5,2	5,2
Şəki-Zaqatala	31,1	18,8	15,5	10,9	10,6	11	1,5	0,6	2,8
Lənkəran	60,7	1,2	4,9	7,9	9,1	9,6	3,5	3,1	1,2
Quba-Xaçmaz	38,5	6,8	16,3	10,5	14,5	10,1	2,2	1,1	2,8
Aran	15,1	7,8	14,9	7,7	18,6	18	9,4	8,5	5,3
Yuxarı Qarabağ	36,7	5	6,3	9,5	4,4	26,7	3,9	7,5	3,9
Dağlıq Şirvan	44,6	1,5	17,6	10,2	17	7,4	1,1	0,6	2,5
Kəlbəcər-Laçın	36,1	3,2	19,5	2,4	8,4	24,3	3,9	2,2	3,7
Bakı şəhəri	2,6	1,8	9,1	8,6	17,5	31,7	19,4	9,3	6,8

¹ Suyu əsasən təbii qaynaqlardan (quyu, bulaq, çay, göl, nohur və s.) istifadə etdiklərinə görə ödəniş etmirlər.

Cədvəl 35. Ev təsərrüfatlarında suyun istifadəsindən əvvəl tətbiq olunan təmizləmə üsulları, ev təsərrüfatlarının ümumi sayına nisbətən

faizlə

	Ölkə üzrə cəmi	o cümlədən	
		şəhər yerləri üzrə	kənd yerləri üzrə
Suyun həmişə qaynadılaraq istifadə olunması	74,3	79,5	66,1
Suyun durulduması, süzülməsi	18,0	13,9	24,3
Sənaye üsulu ilə hazırlanmış xüsusi filtrlərdən istifadə edilməsi	2,5	3,7	0,8
Xüsusi süzgeclərdən keçirilərək (oyma daş və s.) istifadə edilməsi	5,2	2,9	8,8

Cədvəl 36. İqtisadi rayonlar üzrə ev təsərrüfatlarında suyun istifadəsindən əvvəl tətbiq olunan təmizləmə üsulları, ev təsərrüfatlarının ümumi sayına nisbətən

faizlə

	Naxçıvan Muxtar Respublikası	Abşeron	Gəncə-Qazax	Şəki-Zaqatala	Lənkəran	Quba-Xaçmaz	Aran	Yuxarı Qarabağ	Dağlıq Şirvan	Kəlbəcər-Laçın	Bakı şəhəri
Suyun həmişə qaynadılaraq istifadə olunması	-	91,5	72,9	58,9	83,3	81,8	67,0	91,1	69,3	91,4	75,3
Suyun durulduması, süzülməsi	-	4,9	15,0	39,3	16,4	17,1	20,5	2,2	30,7	0,5	16,3
Sənaye üsulu ilə hazırlanmış xüsusi filtrlərdən istifadə edilməsi	-	2,5	1,5	1,2	0,3	0,0	0,9	3,9	0,0	2,0	6,1
Xüsusi süzgeclərdən keçirilərək (oyma daş və s.) istifadə edilməsi	-	1,1	10,6	0,6	0,0	1,1	11,6	2,8	0,0	6,1	2,3

Cədvəl 37. Ev təsərrüfatlarının gün ərzində orta hesabla istifadə etdikləri suyun həcmi, ev təsərrüfatlarının ümumi sayına nisbətən

	Ölkə üzrə cəmi	o cümlədən	
		faizlə	
		şəhər yerləri üzrə	kənd yerləri üzrə
50 litrə qədər	6,7	6,7	6,8
50-100 litr	24,0	22,6	25,7
101-200 litr	28,9	26,6	31,5
200 litrdən çox	30,0	28,9	31,2
Bilmir	10,4	15,2	4,8

Cədvəl 38. İqtisadi rayonlar üzrə ev təsərrüfatlarının gün ərzində orta hesabla istifadə etdikləri suyun həcmi, ev təsərrüfatlarının ümumi sayına nisbətən

	faizlə										
	Naxçıvan Muxtar Respublikası	Abşeron	Gəncə-Qazax	Şəki-Zaqatala	Lənkəran	Quba-Xaçmaz	Aran	Yuxarı Qarabağ	Dağlıq Şirvan	Kəlbəcər-Laçın	Bakı şəhəri
50 litrə qədər	1,6	4,1	4,3	3,4	7,7	6,8	8,7	7,4	5,4	15,1	8,8
50-100 litr	13,3	15,8	22,7	22,6	25,9	22,2	26,5	11,6	50,9	26,5	27,4
101-200 litr	39,0	42,0	26,8	34,8	14,8	34,3	30,5	41,1	31,3	11,0	22,1
200 litrdən çox	44,0	23,5	35,7	29,6	50,6	31,8	25,2	29,8	11,9	12,8	23,0
Bilmir	2,1	14,6	10,5	9,6	1,0	4,9	9,1	10,1	0,5	34,6	18,7

AZƏRBAYCAN RESPUBLİKASININ DÖVLƏT STATİSTİKA KOMİTƏSİ

ƏHALİNİN İÇMƏLİ SU İLƏ TƏMİNATI VƏZİYYƏTİ

Məcmuənin hazırlanmasına ümumi rəhbərlik:

Tahir Budaqov

Buraxılış üzrə məsul:

**Həyat keyfiyyətinin
statistikası şöbəsi**

Şöbə müdiri:

Yaşar Paşa

İcraçı:

Nail İmanov

Telefon:

+99412 3771070 (2246)